

UCHWAŁA Nr XXVII/147/21
RADY MIEJSKIEJ W TUŁOWICACH

z dnia 25 lutego 2021 r.

w sprawie wyznaczenia obszaru i granic aglomeracji Tułowice

Na podstawie art. 18 ust. 2 pkt 15 ustawy z dnia 8 marca 1990 r. o samorządzie gminnym (Dz.U. z 2020 r., poz. 713 z późn. zm.) oraz art. 87 ust. 1 i 4 ustawy z dnia 20 lipca 2017 r. Prawo wodne (Dz.U. z 2020 r. poz. 310 z późn. zm.) Rada Miejska w Tułowicach uchwala, co następuje:

§ 1.

Wyznacza się aglomerację Tułowice położoną w obszarze Gminy Tułowice, o liczbie mieszkańców 5623 RLM, z oczyszczalną ścieków zlokalizowaną w Tułowicach.

§ 2.

Opis wielkości i obszaru aglomeracji zawierający podstawowe informacje dotyczące charakterystyki aglomeracji, stanowi załącznik nr 1 do uchwały - część opisowa.

§ 3.

Mapa aglomeracji w skali 1:10 000, określająca jej granice i położenie w stosunku do najważniejszych obiektów infrastruktury i obszarów chronionych, stanowi załącznik nr 2 do uchwały - część graficzna.

§ 4.

Obszar aglomeracji Tułowice wyznacza się na terenie miejscowości : Tułowice, Ligota Tułowicka, Goszczowice, Skarbiszowice, Szydłów i Tułowice Małe.

§ 5.

Wykonanie uchwały powierza się Burmistrzowi Tułowic.

§ 6.

Uchwała wchodzi w życie po upływie 14 dni od dnia jej ogłoszenia w Dzienniku Urzędowym Województwa Opolskiego.

Przewodniczący Rady Miejskiej

Frédéric Coppin

SPIS TREŚCI

1 CZĘŚĆ OPISOWA

- 1.1. Dane o długości i rodzaju istniejącej sieci kanalizacyjnej
- 1.2. Informacja o długości i rodzaju planowanej do budowy sieci kanalizacyjnej na terenach nie skanalizowanych
- 1.3. Dane o liczbie stałych mieszkańców aglomeracji
- 1.4. Dane o liczbie osób czasowo przebywających w aglomeracji
- 1.5. Informacja o przemyśle obsługiwanym przez sieć kanalizacyjną lub planowaną do budowy sieć kanalizacyjną
- 1.6. Wskaźniki koncentracji
- 1.7. Opis istniejącej oczyszczalni ścieków
- 1.8. Opis systemu gospodarki ściekowej
- 1.9. Dane o strefach ochronnych ujęć wody
- 1.10. Dane o obszarach ochronnych zbiorników wód śródlądowych
- 1.11. Informacja o obszarach chronionych i formach ochrony przyrody

2 CZĘŚĆ GRAFICZNA (ZAŁĄCZNIK NR 2)

Plan aglomeracji - mapy w skali 1:10 000:

- ark.01 - mapa 473.242/244
- ark.02 - mapa 473.242/474.131

1 CZĘŚĆ OPISOWA

Zgodnie z art. 2 pkt 4 Dyrektywy 91/271/EWG w sprawie oczyszczania ścieków komunalnych, które zaimplementowano do prawa polskiego (Ustawa Prawo wodne w art. 86 ust. 3 – Dz.U. z 2017 r., poz. 1566): „Aglomeracja” oznacza teren, na którym zaludnienie lub działalność gospodarcza są wystarczająco skoncentrowane, aby ścieki komunalne były zbierane i przekazywane do oczyszczalni ścieków albo do końcowego punktu zrzutu tych ścieków.

Niniejsze załączniki do Uchwały, dotyczą wyznaczenia granic i obszaru aglomeracji w zakresie włączenia do obszaru aglomeracji Tułowice terenów miejscowości:

Tułowice, Ligota Tułowicka, Skarbiszowice, Szydłów, Goszczowice, Tułowice Małe, w związku z istniejącą na tych terenach siecią kanalizacji sanitarnej należąca do zlewni oczyszczalni ścieków komunalnych w Tułowicach.

Jednocześnie została przeprowadzona procedura identyfikacji aglomeracji, jej granic i obszarów dla uzyskania zgodności z zapisami:

- Dyrektywy Rady z dnia 21 maja 1991 r. Nr 91/271/EWG dotyczącej oczyszczania ścieków komunalnych (dyrektywa ściekowa);
- Ustawy z dnia 20 lipca 2017 r. Prawo wodne (Dz. U. z 2020 r., poz. 310 z późn. zm.);
- Ustawy z dnia 27 października 2017 r. o zmianie ustawy o zbiorowym zaopatrzeniu w wodę i zbiorowym odprowadzaniu ścieków oraz niektórych innych ustaw (Dz. U. 2017, poz. 2180);
- Rozporządzenia aglomeracyjnego – rozporządzenie Ministra Gospodarki Morskiej i Żeglugi Śródlądowej z dnia 27 lipca 2018 r. w sprawie sposobu wyznaczania obszarów i granic aglomeracji (Dz.U. z 2018 r. poz. 1586)

Podstawę wyznaczenia obszaru i granic aglomeracji stanowią:

- Uchwała Rady Gminy w Tułowicach Nr XXXVI/231/14 z dnia 24.04.2014r. w sprawie studium uwarunkowań i kierunków zagospodarowania przestrzennego gminy Tułowice, Zmiana – tekst jednolity 2014r.
- Uchwała Rady Gminy w Tułowicach Nr VIII/53/07 z dnia 30 sierpnia 2007 r. (Dz. Urz. Woj. Op. Nr 76 poz. 2332 z dnia 17 października 2007 r.) w sprawie zmiany miejscowego planu zagospodarowania przestrzennego Gminy Tułowice we wsi Tułowice obejmującego tereny pod zabudowę mieszkaniową.
- Uchwała Rady Gminy w Tułowicach Nr VIII/52/07 z dnia 30 sierpnia 2007 r. (Dz. Urz. Woj. Op. Nr 76 poz. 2331 z dnia 17 października 2007 r.) w sprawie zmiany miejscowego planu zagospodarowania przestrzennego Gminy Tułowice we wsi Tułowice obejmującego teren przemysłu i składów w rejonie ulic Przemysłowej i Porcelitowej.
- Uchwała Rady Gminy w Tułowicach Nr VIII/51/07 z dnia 30 sierpnia 2007 r. (Dz. Urz. Woj. Op. Nr 75 poz. 2320 z dnia 15 października 2007 r.) w sprawie zmiany miejscowego planu zagospodarowania przestrzennego Gminy Tułowice we wsi Tułowice obejmującego teren przemysłu i składów w rejonie projektowanej obwodnicy Tułowic.
- Uchwała Rady Gminy w Tułowicach Nr VIII/50/07 z dnia 30 sierpnia 2007 r. (Dz. Urz. Woj. Op. Nr 75 poz. 2319 z dnia 15 października 2007 r.) w sprawie zmiany miejscowego planu zagospodarowania przestrzennego Gminy Tułowice we wsi Ligota Tułowicka.
- Uchwała Rady Gminy w Tułowicach Nr VIII/49/07 z dnia 30 sierpnia 2007 r. (Dz. Urz. Woj. Op. Nr 75 poz. 2318 z dnia 15 października 2007 r.) w sprawie zmiany miejscowego planu zagospodarowania przestrzennego Gminy Tułowice we wsi Szydłów obejmującego tereny pod zabudowę mieszkaniową.

- Uchwała Rady Gminy w Tułowicach Nr X/80/03 z dnia 23 października 2003 r (Dz. Urz. Woj. Op. Nr 100 poz. 1902 z dnia 9 grudnia 2003 r.) w sprawie miejscowego planu zagospodarowania przestrzennego Gminy Tułowice.

1.1. Dane o długości i rodzaju istniejącej sieci kanalizacyjnej

W skład aglomeracji Tułowice, obszaru z którego ścieki są odprowadzane lub przewidziane do odprowadzenia do oczyszczalni ścieków w Tułowicach, należą miejscowości gminy Tułowice. Na terenie aglomeracji gmina prowadzi gospodarkę wodno-ściekową poprzez Zakład Gospodarki Komunalnej i Mieszkaniowej w Tułowicach.

Tabela 1.1: Długość sieci kanalizacji sanitarnej i ogólnospławnej w gminie Tułowice

Lp.	Miejscowość	Długość kanalizacji sanitarnej grawitacyjnej [km]	Długość kanalizacji sanitarnej tłocznej [km]
1	Tułowice	10,3	3,1
2	Ligota Tułowicka	1,8	1,3
3	Goszczowice	2,5	3,4
4	Skarbiszowice	3,0	1,5
5	Szydłów	4,6	2,8
6	Tułowice Małe	0,8	1,0
	RAZEM GMINA TUŁOWICE:	23,0	13,1

- Źródło: Opracowanie własne na podstawie danych ZGKiM

Systemy kanalizacji zbiorczej na terenie zlewni oczyszczalni ścieków komunalnych w Tułowiach obejmują łącznie:

- sieć kanalizacji sanitarnej – długość **36,1 km** (grawitacyjna – **23,0 km**; ciśnieniowa – **13,1 km**),

1.2. Informacja o długości i rodzaju planowanej do budowy sieci kanalizacyjnej na terenach nie skanalizowanych

Nie planuje się budowy sieci kanalizacyjnej na terenie aglomeracji Tułowice.

1.3. Dane o liczbie stałych mieszkańców aglomeracji¹

W tabeli poniżej przedstawiono dane o liczbie osób zameldowanych na pobyt stały oraz pobyt czasowy w poszczególnych miejscowościach wchodzących w skład aglomeracji Tułowice.

Tabela 1.2: Liczba stałych mieszkańców w poszczególnych miejscowościach wchodzących w skład aglomeracji

Lp.	Miejscowość	Liczba mieszkańców zameldowanych na pobyt stały i czasowy
Razem aglomeracja Tułowice:		5 188
1.	TUŁOWICE	3 950
2.	Ligota Tułowicka	164
3.	Skarbiszowice	211
4.	Szydłów	399
5.	Goszczowice	267
6.	Tułowice Małe	197

Źródło: Opracowanie własne na podstawie danych UGm

Liczba stałych mieszkańców aglomeracji Tułowice - 5 188

1.4. Dane o liczbie osób czasowo przebywających w aglomeracji²

Tabela 1.3: Liczba osób czasowo przebywających w aglomeracji Tułowice

Lp.	Obiekt	Liczba miejsc noclegowych
Razem aglomeracja Tułowice:		149
1.	TUŁOWICE – internat Zespołu Szkół	149

Źródło: Opracowanie własne na podstawie informacji z UGm

Liczba osób czasowo przebywających w aglomeracji Tułowice - 149

1.5. Informacja o przemyśle obsługiwanym przez sieć kanalizacyjną lub planowaną do budowy sieć kanalizacyjną

Rynek pracy w gminie oparty jest o kopalnię bazaltu, zakłady usług leśnych oraz firmy przemysłowe.

Pozarolnicze funkcje produkcyjne i usługowe obejmujące m.in. przemysł, budownictwo, składy, magazyny, usługi podstawowe skupione są głównie w Tułowicach. Na terenie gminy Tułowice została utworzona podstrefa Specjalnej Strefy Ekonomicznej Starachowice. Podstrefa Tułowice jest w całości zagospodarowana.

Gospodarka gminy oparta jest o przemysł chemiczny, leśny, drzewny, wydobywczy oraz metalurgiczny. Lokalny ośrodek gospodarczo-przemysłowy stanowią Tułowice.

Na terenie gminy Tułowice znaczenie ilościowe i jakościowe mają głównie ścieki z następujących podmiotów:

- Exlabesa Extrusion Opole Sp. z o.o. (wytwórca profili aluminiowych),
- Neotech Sp. z o.o. (wyroby z tworzyw sztucznych),
- Myjnia samochodowa Ligota Tułowicka,
- PPHU „Pakcer” Sp. J. (producent opakowań),
- Creative Factory Sp. z o.o. (producent ceramiki),
- Ceramika Wojtaszek Sp. J. (producent ceramiki),
- „Greenagro” S.A. (producent pelletu drzewnego),
- KOSD S.A. Kopalnia bazaltu Rutki-Ligota,
- Zakład Produkcji Odlewniczej „Dolmet” S.C.

Nie planuje się budowy nowej sieci kanalizacyjnej dla podłączania obiektów przemysłowych.

1.6. Wskaźniki koncentracji

W związku z brakiem planowanej do budowy sieci kanalizacyjnej nie przeprowadzono obliczenia wskaźników koncentracji.

1.7. Opis istniejącej oczyszczalni ścieków

Oczyszczalnia ścieków w Tułowicach zlokalizowana jest w północnej części miejscowości, od strony Tułowic Małych, pomiędzy korytami Ścinawy Niemodlińskiej, a korytem kanału Ulgi, w pobliżu stacji uzdatniania wody i ujęcia wód podziemnych. Teren oczyszczalni jest ogrodzony i zajmuje powierzchnię około 7 000 m² i położony jest na działkach nr: 202, 205, 207, 208, 209, 260, 259, 258. Teren oczyszczalni z trzech stron otoczony jest wałem przeciwpowodziowym. Od strony północnej w najbliższym sąsiedztwie znajdują się tereny zalesione oraz rzeka Ścinawa Niemodlińska a dalej pola uprawne. Od strony wschodniej w najbliższym otoczeniu są łąki i nieużytki a dalej pola uprawne. Od strony południowej ogródki działkowe. Od strony zachodniej tuż przy granicy oczyszczalni przebiega kanał Ulgi, a dalej łąki i Staw Tułowicki.

Oczyszczalnia ścieków w Tułowicach jest oczyszczalnią ścieków komunalnym o charakterze ścieków bytowych dopływających z miejscowości Tułowice, z zakładów zlokalizowanych na terenie byłego Zakładu Porcelitu Stołowego w Tułowicach, ze skanalizowanych miejscowości gminy Tułowice.

Ponadto, do oczyszczalni dowożone są ścieki z przydomowych zbiorników wybieralnych wozami asenizacyjnymi.

Zgodnie z Decyzją pozwolenia wodnoprawnego Nr OŚ.6341.112.2012.BS z dn. 19.12.2012 r. równoważna liczba mieszkańców RLM wynosi 13 049. Dopływające do oczyszczalni ścieki to głównie ścieki bytowe. Duży wpływ na skład ścieków mają warunki atmosferyczne np. podczas obfitych opadów deszczu, przez nieszczelności kanalizacji wody opadowe przedostają się do kanalizacji, mieszając się ze ściekami bytowymi. Podobny stan występuje podczas wiosennych roztopów.

Charakterystyka techniczna oczyszczalni

W skład mechaniczno-biologicznej oczyszczalni w Tułowicach wchodzi następujące urządzenia:

1. punkt zlewny,
2. krata ręczna, płaska (urządzenie awaryjne),
3. piaskownik poziomy (urządzenie awaryjne),
4. stacja mechanicznego oczyszczania ścieków typu Huber-Rotamat,
5. pompownia ścieków surowych,
6. pompownia ścieków surowych,
7. stacja dmuchaw,
8. reaktory biologiczne zblokowane z osadnikami wtórnymi,
9. pompownia osadu recyrkulowanego,
10. komora stabilizacji tlenowej,
11. zbiornik magazynowania osadu,
12. budynek technologiczny ze stacją mechanicznego odwadniania osadu,
13. składowisko osadu,
14. poletka osadowe (urządzenia awaryjne),
15. komory pomiarowe,
16. osadnik wód deszczowych i przemysłowych.

Poza powyższymi, na terenie oczyszczalni są urządzenia do gromadzenia, oczyszczania i odprowadzania ścieków deszczowych i przemysłowych.

Ilość oczyszczonych ścieków komunalnych odprowadzanych do rzeki Ścinawy Niemodlińskiej mierzona jest w komorze pomiarowej zlokalizowanej na kolektorze odprowadzającym oczyszczone ścieki z reaktorów biologicznych do kolektora Ø 1000 mm. Komora ta wykonana jest w konstrukcji żelbetowej w formie prostokątnego koryta o szerokości 0,5 m i długości 2,7 m. W dnie koryta pomiarowego zainstalowana jest zwężka Parshala – 0-275 m³/h firmy Danfoss. Pomiar przepływu ścieków dokonywany jest przez głowicę ultradźwiękową, współpracującą ze sterownikiem programowalnym. Rejestracja polega na odczytywaniu z licznika urządzenia trzy razy w ciągu doby. Odczyty odnotowywane są w zeszycie odczytów stanów licznika.

Stan i skład ścieków określany jest na podstawie analiz ścieków, które zlecane są dla akredytowanego laboratorium. Punktem kontrolnym jakości odprowadzanych ścieków jest komora pomiarowa zlokalizowaną na kolektorze odprowadzającym oczyszczone ścieki z reaktorów biologicznych do kolektora Ø 1000 mm.

Skratki oraz zawartość piaskowników są okresowo odbierane przez przedsiębiorstwo posiadające stosowne zezwolenia i są deponowane na składowisku odpadów.

Osady ściekowe wykorzystywane są do rekultywacji terenów zielonych oraz do celów rolniczych zgodnie z przepisami Ustawy z dnia 14 grudnia 2012 r. o odpadach (Dz.U. 2013 poz. 21, Tekst jednolity Dz. U. 2020, poz. 797). Odbiór odpadów potwierdzany jest kartą przekazania odpadów.

Oczyszczalnia funkcjonuje na podstawie wydanego w dniu 19.12.2012r. przez Starostę Opolskiego pozwolenia wodnoprawnego nr OŚ.6341.112.2012.BS na odprowadzanie ścieków do rzeki Ścinawy Niemodlińskiej istniejącym wylotem ścieków, zlokalizowanym w km rzeki 20+050 oczyszczonych komunalnych ścieków bytowych, z mechaniczno-biologicznej oczyszczalni ścieków zlokalizowanej w Tułowicach.

Dopuszczalne ilości odprowadzanych ścieków określone w pozwoleniu wodnoprawnym:

- $Q_{\max r} = 445\,000\text{ m}^3/\text{rok}$
- $Q_{\text{śrd}} = 1\,950\text{ m}^3/\text{dobę}$
- $Q_{\max h} = 200\text{ m}^3/\text{h}$

o stanie i składzie nie przekraczającym wartości podanych w poniższej tabeli.

Tabela 1.4: Wartości graniczne ścieków oczyszczonych na odpływie z OŚ Tułowice

Wskaźnik	Jednostka	Wartość
BZT ₅	mgO ₂ /l	25
ChZT _{Cr}	mgO ₂ /l	125
Zawiesiny ogólne	mg/l	35
Azot ogólny	mgN/l	25
Fosfor ogólny	mgP/l	5

Punktem kontrolnym jakości ścieków oczyszczonych jest komora pomiarowa zlokalizowana na kolektorze odprowadzającym oczyszczone ścieki z reaktorów biologicznych, wyposażona w zwężkę Venturiego typu KPV-II do pomiaru ilości ścieków przez głowicę ultradźwiękową.

Pozwolenie wodnoprawne obowiązuje do 30 listopada 2022 roku.

• **Obciążenie oczyszczalni ścieków**

Dla obliczenia obciążenia oczyszczalni ścieków uwzględniono okres od 1 do 7 czerwca 2019 r. W analizowanym okresie do oczyszczalni dopłynęło 7 361 m³ ścieków, o średniej wartości wskaźnika zanieczyszczeń BZT₂ = 564 g/m³.

Obciążenie oczyszczalni ścieków w Tułowicach, jako ładunek obliczony na podstawie maksymalnego średniego tygodniowego ładunku substancji organicznych biologicznie rozkładalnych dopływających do oczyszczalni w ciągu roku, z wyłączeniem sytuacji nietypowych, wyrażony równoważną liczbą mieszkańców (RLM):

- Ładunek zanieczyszczeń - 4 151 kg/tydzień

Obciążenie oczyszczalni ścieków - 9 883 RLM

1.8. Opis systemu gospodarki ściekowej

Działalność w zakresie gospodarki wodno-ściekowej na terenie gminy Tułowice prowadzi Zakład Gospodarki Komunalnej i Mieszkaniowej w Tułowicach (adres: 49-130 Tułowice, ul. Kościuszki 13, tel. 774 600 114).

Gmina Tułowice objęta jest mieszanym, grawitacyjno-ciśnieniowym systemem kanalizacji.

Ścieki dopływające do oczyszczalni w Tułowicach systemem kanalizacyjnym pochodzą wyłącznie z terenu gminy.

Kanalizacja pracuje głównie w systemie grawitacyjnym, jednakże w zależności od warunków terenowych wspomagana jest poprzez przepompownie ścieków. W miejscowości Tułowice funkcjonuje głównie kanalizacja grawitacyjna.

Tereni pozostałych wsi gminy Tułowice obsługuje kanalizacja sanitarna. Ścieki trafiające do kanalizacji sanitarnej na terenie wsi odprowadzane są do kanalizacji w Tułowicach, za pomocą przepompowni ścieków. Ścieki opadowe kierowane są do lokalnych rowów i potoków.

Zdecydowany rozwój sieci i urządzeń infrastrukturalnych na terenie gminy, jaki miał miejsce w ciągu ostatniego dwudziestolecia, doprowadził do stanu pełnego zwodociągowania i skanalizowania wszystkich miejscowości w gminie.

Rezerwa przepustowości oczyszczalni ścieków stwarza możliwość odbioru w pewnym zakresie ścieków z terenu innych gmin.

- **Średnia dobowo ilość oraz skład jakościowy ścieków komunalnych**

Tabela 1.5: Średnia dobowo ilość oraz skład jakościowy ścieków komunalnych powstających na terenie aglomeracji

Ilość ścieków komunalnych $Q_{\text{śrd}}$ [m^3/d]	Wskaźniki zanieczyszczenia	Średnie stężenie zanieczyszczeń [g/m^3]	Ładunek zanieczyszczeń – [kg/rok]
895,74	BZT ₅	423	138 298
	ChZT	1025	335 120
	Zawiesina ogólna	399	130 452
	N _{og}	79	25 829
	P _{og}	9	2 942

Źródło: Opracowanie własne na podstawie danych ZGKiM

- **Przepustowość oczyszczalni ścieków - 1 950 m³/d**

Zgodnie z Decyzją Pozwolenia wodnoprawnego Nr OŚ.6341.112.2012.BS z dnia 19.12.2012r., dopuszczalne ilości odprowadzanych ścieków z oczyszczalni w Tułowicach wynoszą:

- $Q_{\text{śrd}} = 1\,950 \text{ m}^3/\text{d}$
- $Q_{\text{maxh}} = 200 \text{ m}^3/\text{h}$
- $Q_{\text{max roczne}} = 445\,000 \text{ m}^3/\text{rok}$

- **Ilość i skład jakościowy ścieków przemysłowych odprowadzanych przez zakłady do systemu kanalizacji zbiorczej**

Ścieki przemysłowe uwzględniane do określenia RLM aglomeracji przyjmuje się na podstawie przeliczenia wielkości ładunku ścieków przemysłowych odprowadzanych na oczyszczalnię ścieków. Ilości ścieków przemysłowych uwzględniają zarówno ścieki odprowadzane na oczyszczalnię poprzez system kanalizacyjny, jak również dowożone transportem asenizacyjnym.

Zgodnie z metodyką uwzględniania ścieków z przemysłu do określania wielkości aglomeracji, w obliczeniach nie uwzględniono drobnych zakładów nie mających znaczenia w wielkości RLM i/lub odprowadzających tylko ścieki związane z przebywaniem w obiekcie pracowników (zaplecza socjalne).

Tabela 1.6: Wykaz zakładów odprowadzających ścieki na oczyszczalnię ścieków w Tułowicach w roku 2019

Lp.	Obiekt	Adres	Uwagi
1.	PPHU „PAKCER” Sp.J.	Tułowice, ul. Porcelitowa 2	Producent opakowań
2.	Zakład Produkcji Odlewniczej „Dolmet” S.C.	Tułowice, ul. Przemysłowa 1	
3.	Creative Factory Sp z o.o.	Tułowice, ul. Przemysłowa 3	Wyroby ceramiczne
4.	Ceramika Wojtaszek Sp.J	Tułowice, ul. Przemysłowa 15	Produkcja mas, szkliv ceramicznych, wyroby ceramiczne
5.	Myjnia Ligota Tułowicka	Ligota Tułowicka dz. nr 159/5	Myjnia samochodowa
6.	KOSD S.A.	Ligota Tułowicka	Kopalnia bazaltu Rutki-Ligota
7.	Exlabesa Extrusion	Tułowice, ul. Porcelitowa 4	Produkcja profili aluminiowych
8.	Neotech Sp. z o.o.	Tułowice, ul. Porcelitowa 4	Wyroby z tworzyw sztucznych
9.	Greenagro S.A.	Tułowice, ul. Porcelitowa 4	Produkcja pelletu

Źródło: Opracowanie własne na podstawie informacji z ZGKiM

Tabela 1.7: Ilości ścieków i ładunek zanieczyszczeń odprowadzonych w ściekach przez zakłady przemysłowe w aglomeracji Tułowice do kanalizacji zbiorczej

Lp.	Obiekt	Ilości ścieków		Średnie stężenie BZT ₅ [gO ₂ /m ³]	Ładunek zanieczyszczeń [kg/dobę]
		[m ³ /rok]	[m ³ /dobę]		
	RAZEM: Gmina Tułowice (poz. 1÷9)	14 822	40,61	423	17,18
1.	PPHU „PAKCER” Sp.J.	451	1,24		0,52
2.	Zakład Produkcji Odlewniczej „Dolmet” S.C.	116	0,32		0,13
3.	Creative Factory Sp z o.o.	325	0,89		0,38
4.	Ceramika Wojtaszek Sp.J	312	0,85		0,36
5.	Myjnia Ligota Tułowicka	1 310	3,59		1,52
6.	KOSD S.A.	195	0,53		0,23
7.	Exlabesa Extrusion	7 526	20,62		8,72
8.	Neotech Sp. z o.o.	4 355	11,93		5,05
9.	Greenagro S.A.	233	0,64	0,27	

Źródło: Opracowanie własne na podstawie informacji z ZGKiM

W wymienionych w tabeli 1.7 zakładach, nie przeprowadza się okresowych badań wskaźników zanieczyszczeń ścieków surowych. W związku z tym, do obliczenia ładunku zanieczyszczeń przyjęto średnią wartość BZT₅ w ściekach komunalnych, które stanowią mieszaninę ścieków z gospodarstw domowych i ścieków z przemysłu.

- **Nazwy zakładów, których podłączenie do systemu kanalizacji zbiorczej jest planowane**

Na obszarze aglomeracji nie planuje się nowych podłączeń zakładów do systemu kanalizacyjnego.

- **Uzasadnienie określonej RLM aglomeracji**

Dla obliczenia ogólnego ładunku aglomeracji (RLM aglomeracji) uwzględnia się:

- stałych mieszkańców – 1 Mk = 1 RLM,
- mieszkańców czasowo zameldowanych – 1 Mk = 1 RLM,
- osoby czasowo przebywające na terenie aglomeracji – obiekty usług turystycznych, szpitale, schroniska młodzieżowe, bursy, internaty, więzienie - 1 miejsce noclegowe = 1 RLM,
- ścieki przemysłowe (pochodzące z małych i średnich przedsiębiorstw i/lub działalności gospodarczej)

$$RLM_{(aglom)} = RLM_{(Mk)} + RLM_{(czas)} + RLM_{(prz)}$$

gdzie:

- RLM_(aglom) – równoważna liczba mieszkańców aglomeracji,
- RLM_(Mk) – równoważna liczba mieszkańców obejmująca ładunek generowany przez stałych mieszkańców, przyjmuje się 1 Mk = 1 RLM,
- RLM_(czas) – równoważna liczba mieszkańców wynikająca z ładunku ścieków pochodzących z usług turystycznych/miejsc noclegowych (hotele, pensjonaty, schroniska turystyczne itp.),
przyjmuje się 1 miejsce (łóżko) = 1 RLM
- RLM_(przem) – równoważna liczba mieszkańców wynikająca z ładunku ścieków przemysłowych. Wyraża wielokrotność ładunku zanieczyszczeń w ściekach odprowadzanych z obiektów przemysłowych i usługowych w stosunku do jednostkowego ładunku zanieczyszczeń w ściekach z gospodarstw domowych, odprowadzanych od jednego mieszkańca w ciągu doby.

$$RLM_{(przem)} = [BZT_5 \text{ (kg/d)}] / [0,06 \text{ (kg/Mk*d)}]$$

$$RLM_{(aglom)} = RLM_{(Mk)} + RLM_{(czas)} + RLM_{(przem)}$$

$$RLM_{(aglom)} = 5 \ 188 + 149 + 286 = 5 \ 623$$

RLM aglomeracji Tułowice wynosi: 5 623

Tabela 1.8: Uzasadnienie określonej RLM aglomeracji Tułowice

		RLM
Razem aglomeracja Tułowice (1+2+3):		5 623
1.	RLM korzystających z sieci kanalizacyjnej, w tym:	5 522
	– mieszkańcy	5 087
	– przemysł	286
	– osoby czasowo przebywające w aglomeracji	149
2.	RLM dostarczany do oczyszczalni taborem asenizacyjnym, w tym:	101
	– mieszkańcy	101
	– przemysł	0
	– osoby czasowo przebywające w aglomeracji	0
3.	RLM mieszkańców obsługiwanych przez przydomowe oczyszczalnie ścieków	0

Źródło: Opracowanie własne na podstawie informacji ze Spółek wod-kan. i UM

- **Ilość ścieków powstających na terenie aglomeracji nieobjętych systemem kanalizacji zbiorczej**

Zgodnie z prowadzoną przez gminę ewidencją, w obszarze aglomeracji zarejestrowano następującą liczbę zbiorników bezodpływowych:

- w m. Tułowice - 25 szt.
- w m. Skarbiszowice 5 szt.
- w m. Tułowice Małe 1 szt.
- w m. Szydłów 1 szt.
- w m. Goszczowice 2 szt.
- w m. Ligota Tułowicka 3 szt.

W obszarze aglomeracji zarejestrowano w sumie:

- **37 szt. zbiorników bezodpływowych**

Ilość ścieków dostarczonych do oczyszczalni taborem asenizacyjnym wynosi: **4 tys. m³/rok.**

1.9. Dane o strefach ochronnych ujęć wody

Tabela 1.9: Dane o strefach ochronnych ujęć wody

Nr decyzji lub rozporządzenia	Nazwa strefy	Nakazy, zakazy i ograniczenia
Decyzja Starosty Opolskiego OŚ.6341.136.2012.BS z dnia 31.12.2012 r. ustanawiająca strefę ochronną ujęcia wody	Wyłącznie teren ochrony bezpośredniej, obejmujący obszar zlokalizowany na działkach, na których położone są poszczególne studnie w granicach istniejących ogrodzeń wokół poszczególnych studni: - studnia nr 1 – (Uwaga: studnia zlikwidowana – pismo ZGKiM do Marszałka Województwa Opolskiego z dn. 17.07.2019r. Nr SUWiOŚ/1387/2019) - studnia nr 2a — ogrodzenie w kształcie pięcioboku o wymiarach 16 x 16 x 14 x 6 x 14 m, o powierzchni terenu F = 248 m ² , działka nr 235/1, - studnia nr 3a — ogrodzenie w kształcie czworoboku o wymiarach 18 x 26 x 17 x 26 m, o powierzchni terenu F = 455 m ² , działka nr 130/14, - studnia nr 4 — ogrodzenie w kształcie kwadratu o wymiarach 19 x 19 m, o powierzchni terenu F = 361 m ² , działka nr 216/1.	Zakazy i obowiązki wynikające z ustanowienia strefy ochronnej ujęcia wód podziemnych w Tułowicach: 1. Zabrania się użytkowania gruntów do celów niezwiązanych z eksploatacją ujęcia wody. 2. Ograniczyć do niezbędnych potrzeb przebywanie osób niezatrudnionych przy obsłudze urządzeń służących do poboru wody. 3. Zagospodarować teren zielenią. 4. Odprowadzać wody opadowe w sposób uniemożliwiający przedostawanie się ich do urządzeń służących do poboru wody. 5. Ogrodzony teren ochrony bezpośredniej należy oznakować, tablicami zawierającymi informacje o ujęciu wody i zakazie wstępu osób nieupoważnionych, zgodnie z załącznikiem nr 4 do rozporządzenia Ministra Środowiska z dnia 24 maja 2004 r. w sprawie wzorów tablic informacyjnych o strefie ochronnej ujęcia wody (Dz. U. Nr 136, poz. 1457).

Źródło: Opracowanie własne na podstawie informacji z ZGKiM

1.10. Dane o obszarach ochronnych zbiorników wód śródlądowych

Nie ustanowiono obszarów ochronnych zbiorników wód śródlądowych.

1.11. Informacja o obszarach chronionych i formach ochrony przyrody

– „BORY NIEMODLIŃSKIE” kod obszaru: PLH160005

- Data wyznaczenia: 01.03.2011 r.
- Powierzchnia: 4 541,34 ha.
- Obszar mający znaczenie dla Wspólnoty (OZW);

Dane aktów prawnych:

- Decyzja Komisji z dnia 10 stycznia 2011 r. w sprawie przyjęcia na mocy dyrektywy Rady 92/43/EWG czwartego zaktualizowanego wykazu terenów mających znaczenie dla Wspólnoty składających się na kontynentalny region biogeograficzny

(notyfikowana jako dokument nr C(2010) 9669)(2011/64/UE) – Dziennik Urzędowy Unii Europejskiej L33 str. 146 z 8.02.2011 r.

- Uchwała Nr XX/228/2016 Sejmiku Województwa Opolskiego z dnia 27 września 2016 r. w sprawie obszarów chronionego krajobrazu.
- Zarządzenie Regionalnego Dyrektora Ochrony Środowiska w Opolu z dnia 16 stycznia 2017 r. w sprawie ustanowienia planu zadań ochronnych dla obszaru Natura 2000 Bory Niemodlińskie PLH160005.

Obszar Borów Niemodlińskich jest rozległym kompleksem leśnym rozciągającym się na falistej i równinnej wysoczyźnie polodowcowej porożcinanej dolinkami rzecznyymi, między dolinami Nysy Kłodzkiej i Odry. Równiny wodnolodowcowe oraz ostańce denudacyjne zbudowane z osadów plioceńskiej sieci rzecznej i iłów mioceńskich, urozmaicają zespoły wydm dochodzących do 15 m wysokości, a także bezodpływowe zagłębienia, w których zlokalizowane są bory bagienne i torfowiska.

Zdecydowana większość obszaru znajduje się poza granicami aglomeracji Tułowice, z wyjątkiem niewielkich obszarów w rejonie miejscowości Tułowice, Szydłów, Ligota Tułowicka.

– **OBSZAR CHRONIONEGO KRAJOBRAZU „BORY NIEMODLIŃSKIE”**

- Data wyznaczenia: 01.01.1989 r.
- Powierzchnia: 49 170,50 ha

Dane aktów prawnych:

- Uchwała Nr XXIV/193/88 Wojewódzkiej Rady Narodowej w Opolu z dnia 26 maja 1988 r. w sprawie ochrony walorów krajobrazu (Dz. Urz. z 1989 r. Nr 19, Poz. 231)
- Uchwała Nr XX/228/2016 Sejmiku Województwa Opolskiego z dnia 27 września 2016 r. w sprawie obszarów chronionego krajobrazu (Dz. Urz. z 2016 r. poz. 2017)

Obszar Chronionego Krajobrazu „Bory Niemodlińskie” położony jest w obrębie Równiny Niemodlińskiej gdzie przeważają tereny piaszczyste sandrowe i kemowe ze zlodowacenia odrzańskiego. W związku z takim charakterem gruntów znaczną powierzchnię zajmuje kompleks leśny Borów Niemodlińskich, w którym utworzono kilka rezerwatów przyrodniczych m.in. Przysiecz (3,1 ha) ze starodrzewiem modrzewia sudeckiego, Blok (6,6 ha), ze starodrzewiem sosnowym, Jeleni Dwór (3,5 ha) z lasem mieszanym. Ze względu na dużą lesistość region jest słabo zaludniony

Cały obszar aglomeracji położony jest na terenie obszaru chronionego krajobrazu „Bory Niemodlińskie”.

SPIS TABEL

Tabela 1.1: Długość sieci kanalizacji sanitarnej i ogólnospławnej w gminie Tułowice

Tabela 1.2: Liczba stałych mieszkańców w poszczególnych miejscowościach wchodzących w skład aglomeracji

Tabela 1.3: Liczba osób czasowo przebywających w aglomeracji Tułowice

Tabela 1.4: Wartości graniczne ścieków oczyszczonych na odpływie z OŚ Tułowice

Tabela 1.5: Średnia dobowa ilość oraz skład jakościowy ścieków komunalnych powstających na terenie aglomeracji

Tabela 1.6: Wykaz zakładów odprowadzających ścieki na oczyszczalnię ścieków w Tułowicach w roku 2019

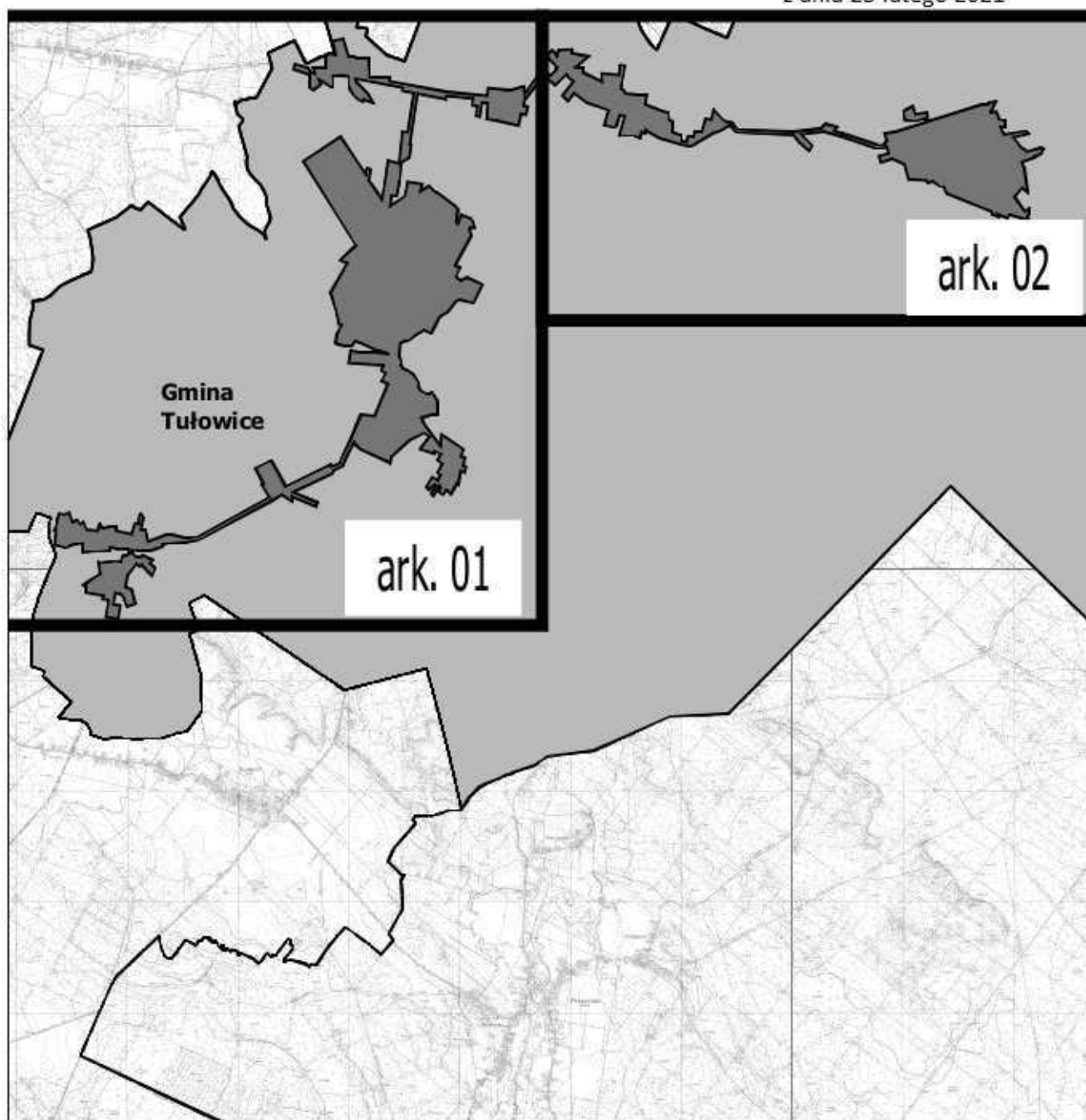
Tabela 1.7: Ilości ścieków i ładunek zanieczyszczeń odprowadzonych w ściekach przez zakłady przemysłowe w aglomeracji Tułowice do kanalizacji zbiorczej

Tabela 1.8: Uzasadnienie określonej RLM aglomeracji Tułowice

Tabela 1.9: Dane o strefach ochronnych ujęć wody

¹ Rozumie się przez to liczbę osób zameldowanych na obszarze aglomeracji na pobyt stały oraz pobyt czasowy (§1 ust. 5) *Rozporządzenia z dn. 27 lipca 2018 r. w sprawie sposobu wyznaczania obszaru i granic aglomeracji*

² Rozumie się przez to liczbę zarejestrowanych miejsc noclegowych (§1 ust. 3) *Rozporządzenia z dn. 27 lipca 2018 r. w sprawie sposobu wyznaczania obszaru i granic aglomeracji*



PLAN AGLOMERACJI TUŁOWICE
Schemat składania rysunków

OZNACZENIA:



- granice obszaru objętego zasięgiem systemu kanalizacji zbiorczej gminy



- istniejąca oczyszczalnia ścieków



- granice administracyjne gmin



- granice stref ochronnych ujęć wody
(tereny ochrony bezpośredniej)

Uwagi:

Nie ustanowiono obszarów ochronnych zbiorników wód
śródlądowych

NATURA 2000

OBSZARY SPEŁNIAJĄCE KRYTERIA OBSZARÓW O ZNACZENIU WSPÓLNOTOWYM (OZW)



- granice form ochrony przyrody

> PLH16005 "BORY NIEMODLIŃSKIE" (OZW)

OBSZARY CHRONIONEGO KRAJOBRAZU



- granice form ochrony przyrody

> "BORY NIEMODLIŃSKIE"

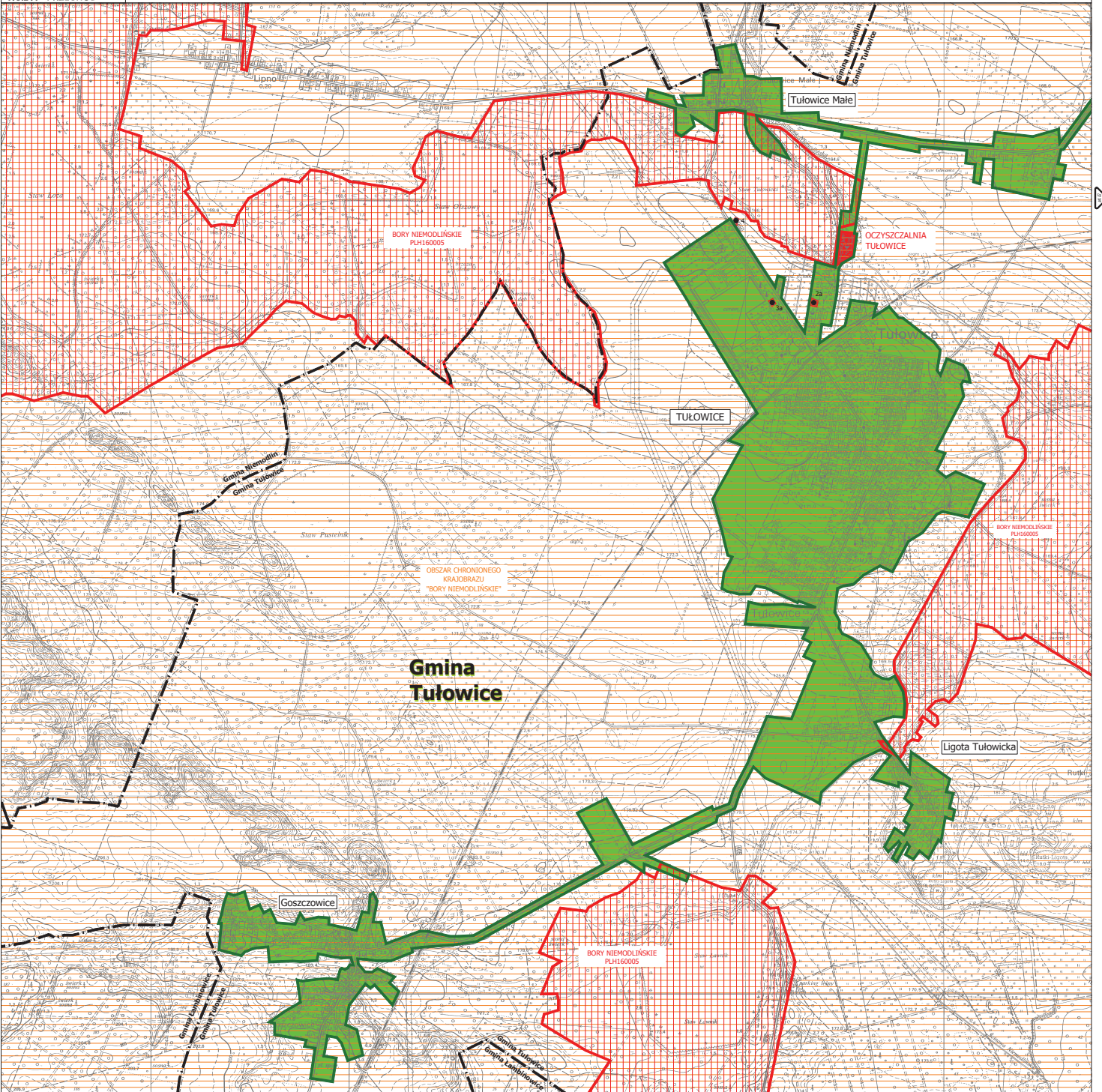
Gmina Tułowice - nazwy gmin



- nazwy miejscowości

PLAN AGLOMERACJI TUŁOWICE

Legenda symboli i oznaczeń na mapach



Podział administracyjny

Wskazanie na mapie: 1 gm. Lambowice, 2 gm. Niemodlin

88.05.30. 499/10/88

Podziałka inwent. 1 : 10 000

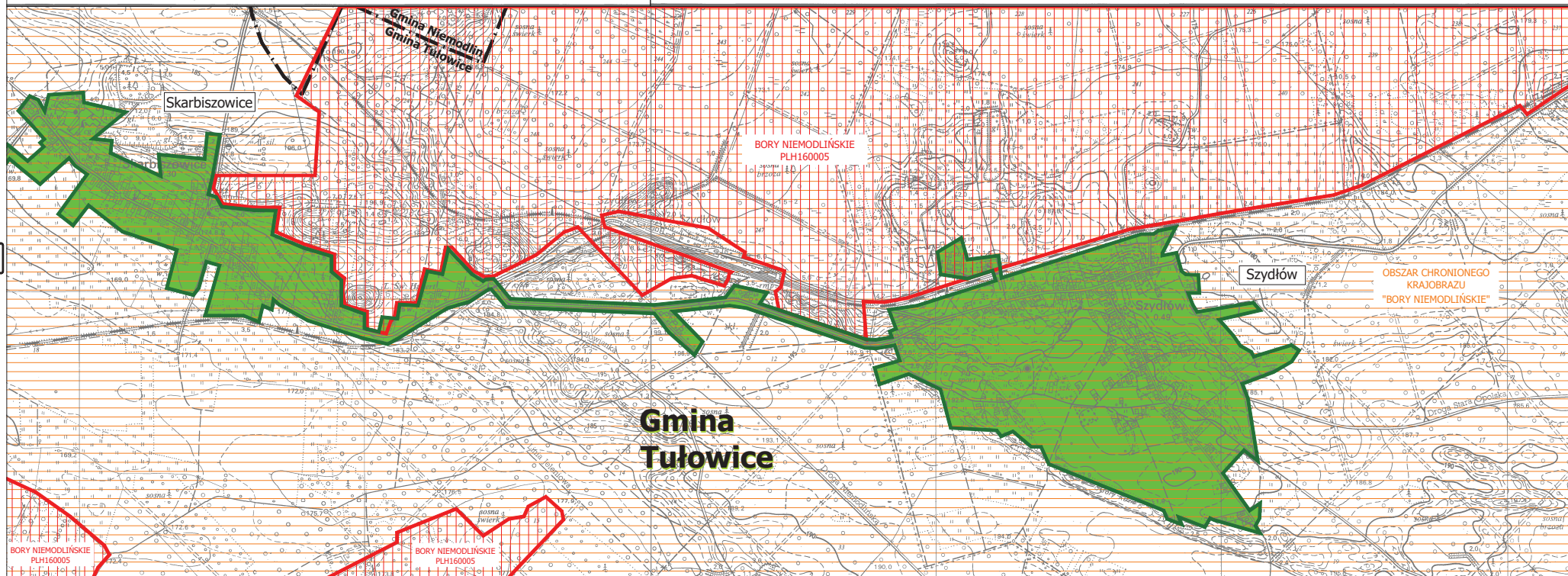
Podziałka typu spadu

1 cm = 100 m

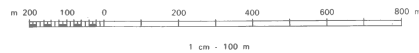
Wskazanie całego planowanego co 5 m

ark. 01

PLAN AGLOMERACJI TUŁOWICE



Podziałka liniowa



1 cm = 100 m

1 : 10 000

Podziałki kątowni spadu



przy cięciu warstwic 2,5 m

przy cięciu warstwic 10 m

Warstwice ciągłe poprowadzono co 5 m

ALPAMET

ark. 02

PLAN AGLOMERACJI TUŁOWICE