



**SPRAWOZDANIE Z DZIAŁALNOŚCI
OŚRODKA POMOCY SPOŁECZNEJ
W TUŁOWICACH
ZA ROK 2022**

Opracowała: Ewa Ziubrzycka – Bień

Kierownik Ośrodka Pomocy Społecznej w Tułowicach

KWIECIEŃ 2023r.

- I WSTĘP
- II STRUKTURA ZATRUDNIENIA W OŚRODKU POMOCY SPOŁECZNEJ W TUŁOWICACH
- III BUDŻET OŚRODKA POMOCY SPOŁECZNEJ W TUŁOWICACH
- IV ŚWIADCZENIA POMOCY SPOŁECZNEJ
- V INNE DZIAŁANIA PODEJMOWANE W RAMACH POMOCY SPOŁECZNEJ
- VI REALIZACJA PROGRAMU OPERACYJNEGO POMOC ŻYWNOŚCIOWA 2014 –2020
- VII REALIZACJA PROJEKTÓW Z FUNDUSZU SOLIDARNOŚCIOWEGO OPIEKA WYCHNEINIOWA – EDYCJA 2022
- VIII REALIZACJA ZADAŃ Z ZAKRESU WSPIERANIA RODZINY I SYSTEMU PIECZY ZASTĘPCZEJ
- IX REALIZACJA ZADAŃ Z ZAKRESU PRZECIWDZIAŁANIA PRZEMOCY W RODZINIE
- X ŚWIADCZENIA RODZINNE, FUNDUSZ ALIMENTACYJNY, ŚWIADCZENIA WYCHOWAWCZE 500+
- XI PROGRAM „CZYSTE POWIETRZE”
- XII FUNDUSZ POMOCY – POMOC OBYWATELOM UKRAINY
- XIII ŚRODKI Z FUNDUSZU PRZECIWDZIAŁANIA COVID-19 – DODATEK WĘGLOWY, DODATKI INNE ŹRÓDŁA, DODATEK OSŁONOWY
- XIV DZIAŁANIA PODEJMOWANE PRZEZ OŚRODEK POMOCY SPOŁECZNEJ W ZWIĄZKU Z COVID – 19
- XV PODSUMOWANIE

I. WSTĘP

Zgodnie z art. 110 ust. 9 ustawy z dnia 12 marca 2004 roku o pomocy społecznej (t.j. Dz. U. z 2021 r., poz. 2268 ze zm.), Kierownik Ośrodka Pomocy Społecznej w Tułowicach przedkłada Radzie Miejskiej w Tułowicach roczne sprawozdanie z działalności Ośrodka za 2022 rok.

Ośrodek Pomocy Społecznej w Tułowicach jest jednostką organizacyjną i budżetową Gminy Tułowice działającą na podstawie Uchwały Rady Gminy Nr VI/27/92 z dnia 11 czerwca 1992 roku w sprawie utworzenia Ośrodka Pomocy Społecznej w Tułowicach oraz aktualnego Statutu zatwierdzonego Uchwałą Rady Miejskiej w Tułowicach Nr VIII/43/19 z dnia 3 czerwca 2019r.

Podstawowym aktem prawnym, na podstawie którego funkcjonuje Ośrodek Pomocy Społecznej w Tułowicach, jest Ustawa o pomocy społecznej z dnia 12 marca 2004r. (t.j. Dz. U. z 2021 r., poz. 2268 ze zm.). Ponadto w 2022 roku w Ośrodku Pomocy Społecznej w Tułowicach realizowane były zadania wynikające z innych aktów prawnych, w szczególności:

- Ustawa o świadczeniach opieki zdrowotnej finansowanych ze środków publicznych z dnia 27 sierpnia 2004r. / tekst jednolity Dz. U. z 2022r. poz. 2561 ze zm./;
- Ustawa o świadczeniach rodzinnych z dnia 28 listopada 2003r. /tekst jednolity Dz. U. z 2022r. poz. 615 ze zm./;
- Ustawa o pomocy osobom uprawnionym do alimentów z dnia 7 września 2007r. /tekst jednolity Dz. U. z 2022r. poz. 1205 ze zm./;
- Ustawa o wsparciu kobiet w ciąży i rodzin „Za życiem” z dnia 4 listopada 2016r. / tekst jednolity Dz. U. z 2020r. poz. 1329/;
- Ustawa o ustaleniu i wypłacie zasiłków dla opiekuna z dnia 4 kwietnia 2014r. /tekst jednolity Dz. U. z 2020r. poz. 1297/;
- Ustawa o pomocy państwa w wychowywaniu dzieci z dnia 11 lutego 2016r. /tekst jednolity Dz. U. z 2022r. poz. 1577 ze zm./;
- Ustawa o systemie ubezpieczeń społecznych z dnia 13.10.1998 /tekst jednolity Dz. U. z 2022r. poz. 1009 ze zm./;
- Ustawa o wspieraniu rodziny i systemie pieczy zastępczej z dnia 9 czerwca 2011r. / tekst jednolity Dz. U. z 2022r. poz.447 ze zm./;
- Ustawa o wychowaniu w trzeźwości i przeciwdziałaniu alkoholizmowi z dnia 26 października 1982r. /tekst jednolity Dz.U. z 2021r. poz. 1119 ze zm./;
- Ustawa o przeciwdziałaniu przemocy w rodzinie z dnia 29 lipca 2005r. /tekst jednolity Dz. U. z 2021r. poz. 1249 ze zm./;
- Ustawa o przeciwdziałaniu narkomanii z dnia 29 lipca 2005r. /tekst jednolity Dz. U. z 2020r. poz. 2050 ze zm./;

- Ustawa o ochronie zdrowia psychicznego z dnia 19 sierpnia 1994r. /tekst jednolity Dz. U. z 2022r. poz.2123/;
- Ustawa o zatrudnieniu socjalnym z dnia 13 czerwca 2003 r. / tekst jednolity Dz. U. z 2022r. poz. 218 ze zm./;
- Ustawa o promocji zatrudnienia i instytucjach rynku pracy /tekst jednolity Dz. U. z 2022r. poz. 690 ze zm./;
- Uchwała Nr 140 Rady Ministrów w sprawie ustanowienia wieloletniego rządowego programu „Posiłek w szkole i w domu” na lata 2019-2023 z dnia 15 października 2018r. / M.P. z 2018r. poz.1007/;
- Ustawa Prawo energetyczne z dnia 10 kwietnia 1997r. /tekst jednolity Dz. U. 2022 poz. 1385 ze zm./;
- Ustawa o dodatkach mieszkaniowych z dnia 11 czerwca 2001r. /tekst jednolity Dz. U. z 2022r. poz. 1561 ze zm./;
- Ustawa o Funduszu Solidarnościowym z dnia 23 października 2018r. /t.j. Dz. U. z 2020 r. poz. 1787 ze zm./;
- Ustawa Prawo ochrony środowiska z dnia 27 kwietnia 2001 r. / t.j. Dz. U. z 2022 r. poz. 2556 ze zm./;
- Ustawa o dodatku ośłonowym z dnia 17 grudnia 2021 / t.j. Dz. U. 2022 poz. 1 ze zm./;
- Ustawa o pomocy obywatelom Ukrainy w związku z konfliktem zbrojnym na terytorium tego państwa z dnia 12 marca 2022r /t.j. Dz. U. 2022 poz. 583 ze zm./;
- Ustawa o dodatku węglowym z dnia 5 sierpnia 2022r /2022 poz. 1692 ze zm./;
- Ustawa o zakupie preferencyjnym paliwa stałego dla gospodarstw domowych z dnia 27 października 2022r. /Dz. U. 2022 poz. 2236/;
- Ustawa o szczególnych rozwiązaniach w zakresie niektórych źródeł ciepła w związku z sytuacją na rynku paliw z dnia 15 września 2022 / Dz. U. 2022 poz. 1967 z późn. zm./.

Ośrodek Pomocy Społecznej w Tułowicach w 2022 roku realizował działalność statutową oraz podejmował dodatkowe działania w celu podnoszenia jakości i poszerzania świadczonych usług na rzecz mieszkańców Gminy Tułowice. Był inicjatorem działań o charakterze pomocowym, aktywizującym oraz integrującym różnorodne środowiska na rzecz wsparcia grup i osób zagrożonych wykluczeniem społecznym. Przy realizacji zadań Ośrodek Pomocy Społecznej w Tułowicach współpracował w szczególności z Powiatowym Urzędem Pracy w Opolu, Powiatowym Centrum Pomocy Rodzinie w Opolu, Sądem Rodzinnym w Opolu, Komisariatem Policji w Niemodlinie, organizacjami pozarządowymi, szkołami, placówkami służby zdrowia, prokuraturą oraz Bankiem Żywności w Opolu.

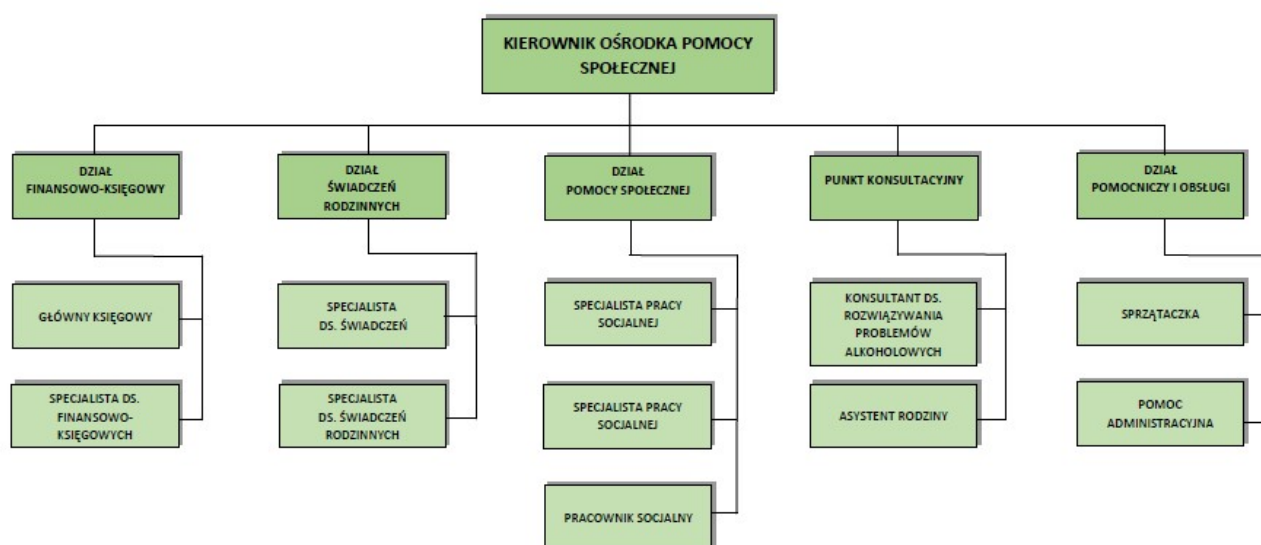
II. STRUKTURA ZATRUDNIENIA W OŚRODKU POMOCY SPOŁECZNEJ

W TUŁOWICACH

Utworzenie i utrzymanie Ośrodka Pomocy Społecznej, w tym zapewnienie środków na wynagrodzenia pracowników, jest zadaniem obowiązkowym gminy wynikającym z art. 17 ust. 18 ustawy z dnia 12 marca 2004r. o pomocy społecznej.

W 2022 roku Ośrodek Pomocy Społecznej funkcjonował w następującej strukturze organizacyjnej, którą przedstawia poniższy schemat:

SCHEMAT ORGANIZACYJNY OŚRODKA POMOCY SPOŁECZNEJ W TUŁOWICACH



Ośrodkiem Pomocy Społecznej w Tułowicach kieruje jednoosobowo kierownik. Kierownik prowadzi nadzór merytoryczny i organizację pracy oraz ponosi odpowiedzialność finansową w Ośrodku. Według stanu na dzień 31.12.2022r. zatrudnionych było ogółem 10 osób, tj. 9 osób na umowę o pracę oraz 1 osoba na umowę zlecenie.

W przeliczeniu na pełne etaty - 9 etatów, z czego:

- Kierownik – 1 etat
- Główny Księgowy – 1 etat
- Specjalista ds. finansowo - księgowych – 1 etat
- Pracownicy socjalni – 3 etaty
- Asystent rodziny – 1/2 etatu
- Specjalista ds. świadczeń rodzinnych – 1 etat
- Specjalista ds. świadczeń – 1 etatu

W Ośrodku Pomocy Społecznej w Tułowicach wszyscy pracownicy posiadają odpowiednie kwalifikacje zawodowe do wykonywania pracy na zajmowanych stanowiskach, zgodnie z obowiązującymi przepisami prawa. Ponadto, pracownicy podnosili swoje kwalifikacje, biorąc udział w wielu specjalistycznych szkoleniach, seminariach i konferencjach poświęconych pomocy społecznej, przemocy w rodzinie, świadczeniach rodzinnych, świadczeniach wychowawczych i pieczy zastępczej, księgowości i innych niezbędnych do prawidłowego wykonywania zadań, wynikających ze statutu Ośrodka.

Zgodnie z art. 110 ust. 12 ustawy o pomocy społecznej, ośrodek pomocy społecznej w 2022 roku zatrudniał nie mniej niż trzech pracowników socjalnych w pełnym wymiarze czasu pracy.

III. BUDŻET OŚRODKA POMOCY SPOŁECZNEJ W TUŁOWICACH

Ośrodek Pomocy Społecznej w Tułowicach w 2022 roku na realizację zadań własnych i zadań zleconych wydatkował kwotę **7 451 098,54 zł.**, z czego:

– zadania własne gminy /pozostałe	1 347 516,08 zł
– zadania zleczone	3 513 866,09 zł
– Fundusz Pomocy	453 326,37 zł
– Fundusz Przeciwdziałania COVID-19	2 136 390,00 zł

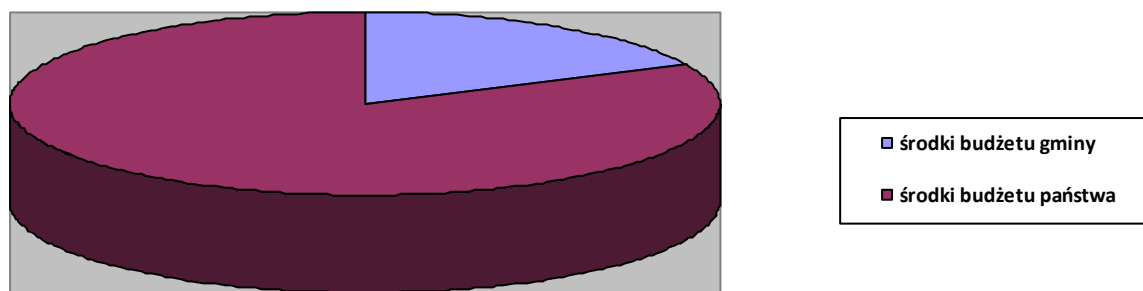
Strukturę zrealizowanych wydatków w podziale szczegółowej klasyfikacji budżetowej przedstawia poniższa tabela.

Tabela Nr 1 – Wydatki Ośrodka Pomocy Społecznej w Tułowicach za rok 2022.

Klasyfikacja budżetowa		Ogółem wykonanie wydatków w 2022r.	w tym:	
			Środki budżet gminy	Środki budżet państwa
85154	Przeciwdziałanie alkoholizmowi	5 976,94 zł	5 976,94 zł	- zł
85202	Domy pomocy społecznej	248 191,39 zł	248 191,39 zł	- zł
85205	Przeciwdziałanie przemocy	12 398,70 zł	12 398,70 zł	- zł
85213	Składki na ubezpiecz. zdrowotne - pomoc społeczna	8 609,43 zł	- zł	8 609,43 zł
85214	Zasiłki okresowe, celowe i pomoc w naturze	49 190,75 zł	30 555,00 zł	18 635,75 zł
85215	Dodatki mieszkaniowe, energetyczne	8 414,74 zł	8 277,73 zł	137,01 zł
85216	Zasiłki stałe	101 944,59 zł	- zł	101 944,59 zł
85219	Ośrodki Pomocy Społecznej, Opiekun prawny	858 159,15 zł	773 357,99 zł	84 801,16 zł
85228	Usługi opiekuńcze	32 224,00 zł	32 224,00 zł	- zł
85230	Dożywianie	32 000,00 zł	12 800,00 zł	19 200,00 zł

85295	Pozostała działalność: PSU, schronienie, dodatek osłonowy, Fundusz Pomocy - Ukraina	756 218,58 zł	50 728,08 zł	705 490,50 zł
85501	Świadczenia wychowawcze	1 793 429,72 zł	- zł	1 793 429,72 zł
85502	Świadczenia rodzinne	1 214 093,30 zł	- zł	1 214 093,30 zł
85504	Wspieranie rodziny	24 752,37 zł	24 752,37 zł	- zł
85508	Rodziny zastępcze	95 909,65 zł	95 909,65 zł	- zł
85510	Placówka opiekuńczo - wychowawcza	52 344,23 zł	52 344,23 zł	- zł
85513	Składki na ubezpiecz. zdrowotne - świad. rodzinne	20 851,00 zł	- zł	20 851,00 zł
85395	dodatek węglowy, dodatek do innych źródeł ciepła	2 136 390,00 zł	- zł	2 136 390,00 zł
RAZEM		7 451 098,54 zł	1 347 516,08 zł	6 103 582,46 zł

Udział procentowy źródeł finansowania wydatków OPS w Tułowicach w roku 2022 wskazuje na dominujący udział środków budżetu państwa, co ilustruje poniższy wykres.



W 2022 roku Ośrodek Pomocy Społecznej w Tułowicach odprowadził do budżetu gminy dochody w wysokości 104 329,62 zł – dane ze sprawozdania Rb-27s/27ZZ na dzień 31.12.2022r. Strukturę zrealizowanych dochodów w podziale szczegółowej klasyfikacji budżetowej przedstawia poniższa tabela.

Tabela Nr 2 – Dochody Ośrodka Pomocy Społecznej w Tułowicach za rok 2022.

Klasyfikacja budżetowa		Ogółem wykonanie dochodów w 2022r.	w tym:	
			Dochody, które pozostają w gminie	Dochody, odprowadzone do budżetu państwa
85202	Domy pomocy społecznej	4 171,46 zł	4 171,46 zł	- zł
85214	Zasiłki okresowe, celowe i pomoc w naturze	132,30 zł	132,30 zł	- zł
85216	Zasiłki stałe	- zł	- zł	- zł

85228	Odpłatność usł. opiekuńcze	9 140,40 zł	9 140,40 zł	- zł
85295	Odpłatność schronisko, ref. PUP	30 888,54 zł	30 888,54 zł	- zł
85295	Odsetki od nienależnie pobranych św. rodzinnych - Ukraina	15,61 zł	- zł	15,61 zł
85219	Wynagr. płatnika, koszty upomnienia, odszkodowanie	229,60 zł	229,60 zł	- zł
85501	Nienależnie pobrane świadczenia wych. + odsetki	3 072,10 zł	- zł	3 072,10 zł
85502	Nienależnie pobrane św. rodzinne , FA + odsetki	56 679,61 zł	5 373,06 zł	51 306,55 zł
Razem		104 329,62 zł	49 935,36 zł	54 394,26 zł

Wśród zrealizowanych dochodów Ośrodka za 2022 rok wyróżniamy dochody, które pozostają do dyspozycji gminy i gmina przeznacza je na swoje wydatki a także dochody, które muszą być odprowadzone do budżetu państwa.

Dochody pozostające do dyspozycji gminy pochodzą m.in. z odpłatności za usługi opiekuńcze, refundacji prac społecznie – użytecznych czy odpłatności za schronisko. Do dochodów odprowadzanych do budżetu państwa zaliczamy m.in. wpłaty od dłużników alimentacyjnych oraz wpłaty nienależnie pobranych świadczeń wraz z odsetkami.

IV. ŚWIADCZENIA POMOCY SPOŁECZNEJ

Celem pomocy społecznej jest umożliwienie osobom i rodzinom przezwyciężanie trudnych sytuacji życiowych, których nie są one w stanie pokonać wykorzystując własne uprawnienia, zasoby i możliwości.

Prawo do świadczeń z pomocy społecznej przysługiwało w 2022 roku osobom i rodzinom, których dochód na osobę nie przekraczał:

- a) 776,00 zł – dla jednoosobowego gospodarstwa domowego,
- b) 600,00 zł – dla wieloosobowego gospodarstwa domowego.

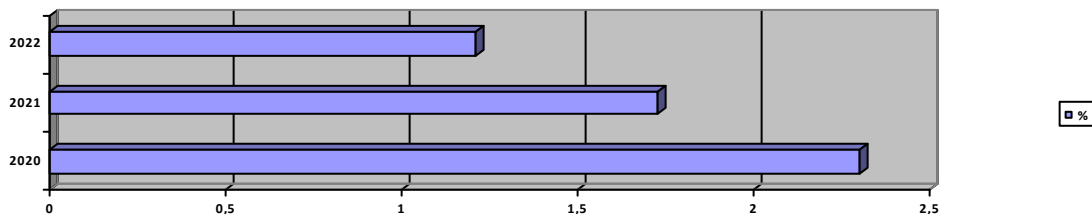
W 2022 roku ze świadczeń pomocy społecznej skorzystało 39 rodzin, w których żyło 61 osób. Liczba mieszkańców zameldowanych na stałe na terenie Gminy Tułowice na dzień 31.12.2022r. wynosiła 5030 osób. Analizując ilość osób objętych wsparciem systemu pomocy społecznej w stosunku do liczby mieszkańców Gminy Tułowice przyjąć należy, iż pomocą objęto 1,21% ogółu mieszkańców Gminy Tułowice.

Tabela nr 3: Liczba rodzin i osób w rodzinach korzystających z pomocy w latach 2020 – 2022

Wyszczególnienie	2020	2021	2022
Liczba rodzin	66	54	39
Liczba osób w rodzinach	114	84	61

% w stosunku do liczby ludności zamieszkującej w Gminie *	2,30	1,73	1,21
---	------	------	------

*stan ludności na: 31 grudnia 2020 r.- 4 947
31 grudnia 2021 r. – 4 851
31 grudnia 2022 r. – 5030



Liczba rodzin korzystających ze świadczeń pomocy społecznej w porównaniu do lat ubiegłych znacznie zmalała.

Aby uzyskać pomoc, oprócz ubóstwa w sytuacji życiowej wnioskodawcy musi wystąpić co najmniej jedna z następujących okoliczności: sieroctwo, bezdomność, bezrobocie, niepełnosprawność, długotrwała i ciężka choroba, przemoc w rodzinie, potrzeba ochrony macierzyństwa, w tym wielodzietność, bezradność w sprawach opiekuńczo-wychowawczych i prowadzenia gospodarstwa domowego itp. Obszary te wpływają destruktywnie na funkcjonowanie rodziny.

Dominujące problemy społeczne na terenie Gminy Tułowice, na podstawie których przyznawane były świadczenia pomocy społecznej wyszczególnia poniższa tabela.

Tabela nr 4 – Powody przyznawania świadczeń w 2022 roku.

Powód trudnej sytuacji życiowej	Liczba rodzin	Liczba osób w rodzinach
Ubóstwo	23	36
Bezdomność	4	4
Potrzeba ochrony macierzyństwa	1	5
Bezrobocie	10	18
Niepełnosprawność	25	32
Długotrwała lub ciężka choroba	28	37
Bezradność w sprawach opiek-wych i prowadzenia gospodarstwa domowego - ogółem	3	10
Alkoholizm	8	8
Narkomania	0	0
Trudności w przygotowaniu do życia po zwolnieniu z zakładu karnego	1	1
Zdarzenia losowe	2	3

Źródło: MRPiPS-03 za 2022r.

W 2022 roku dominującym powodem korzystania ze świadczeń pomocy społecznej była długotrwała lub ciężka choroba oraz niepełnosprawność i ubóstwo. Z tej przyczyny wsparciem objęto łącznie 76 rodzin, w których żyło 105 osób. Kolejnymi powodami korzystania z pomocy społecznej są bezrobocie i alkoholizm.

Świadczenia pomocy społecznej są zróżnicowane, niektóre z nich mają charakter obligatoryjny, a inne fakultatywny. Każdy rodzaj świadczenia ma ustawowo określone przesłanki będące podstawą ich przyznania.

Wyodrębnić można świadczenia pieniężne z pomocy społecznej oraz świadczenia niepieniężne z pomocy społecznej, które udzielane są bezpłatnie, odpłatnie lub za częściową odpłatnością. Szczegółowe zestawienie wypłacanych świadczeń pieniężnych z pomocy społecznej zawiera poniższa tabela.

Tabela nr 5 – Wybrane świadczenia pieniężne pomocy społecznej udzielone w roku 2022.

Rodzaj świadczenia	Liczba osób, którym przyznano decyzją świadczenia	Liczba świadczeń	Kwota
Zasiłek stały	17	169	108 705
Zasiłek okresowy	8	41	18 248
Inne zasiłki celowe i w naturze, w tym zasiłki celowe specjalne	21	X	34 740
Posiłki	3	320	3 661

Źródło: MRPiPS-03 za 2022r.

Do najczęściej udzielanych świadczeń pieniężnych pomocy społecznej jest zasiłek stały, który przyznawany jest osobom całkowicie niezdolnym do pracy z powodu niepełnosprawności lub z powodu wieku (kobiety – 60 lat, mężczyźni – 65 lat) – w przypadku, gdy nie nabyli świadczeń z innych systemów zabezpieczenia społecznego. Z tej formy pomocy skorzystało 43% ogólnej liczby rodzin korzystających z pomocy.

Tuż za zasiłkiem stałym znajduje się zasiłek celowy, w tym celowy specjalny i celowe zasiłki przeznaczone na zakup żywności wypłacany w ramach programu „Posiłek w szkole i w domu”. Analizując liczbę rodzin, którym przyznano zasiłek celowy obserwujemy, iż z tej formy pomocy skorzystało 54% ogólnej liczby rodzin korzystających z pomocy.

Drugą kategorią świadczeń pomocy społecznej są świadczenia niepieniężne. Katalog tych świadczeń jest tak szeroki, że należy przedstawić i opisać szczegółowo krok po kroku obszar ich realizacji. Do świadczeń niepieniężnych realizowanych przez Ośrodek Pomocy Społecznej w Tułowicach należą:

1. Praca socjalna

Praca socjalna prowadzona jest z osobami i rodzinami w celu rozwinięcia lub wzmocnienia ich aktywności i samodzielności życiowej. Ma na celu zaspokajanie ich potrzeb, lepsze dostosowanie do zasad życia społecznego, poprawę pozycji społecznej. Może być sposobem przywracania harmonii w życiu jednostki i jej relacjach z grupą społeczną lub metodą rozwiązywania problemów społecznych. Praca socjalna to także stały kontakt z rodziną i wspieranie jej w pokonywaniu trudności jakie napotyka w codziennym życiu. Praca socjalna jest świadczeniem pomocy społecznej niezależnym od dochodu rodziny. W roku 2022 pracownicy socjalni prowadzili pracę socjalną w 63 rodzinach korzystających z pomocy społecznej, co stanowi, że 79% klientów Ośrodka objętych było pracą socjalną.

2. Poradnictwo specjalistyczne

Poradnictwo specjalistyczne świadczone jest osobom i rodzinom, które mają trudności lub wykazują potrzebę wsparcia w rozwiązywaniu swoich problemów życiowych, bez względu na posiadany dochód. Realizacją tego zadania zajmują się głównie pracownicy socjalni Ośrodka przy współpracy m.in. pedagogów szkolnych, lekarzy, terapeutów, kuratorów oraz psychologa, z którym Ośrodek miał podpisaną umowę o współpracy.

3. Zapewnienie posiłku

Realizacja świadczenia polegała głównie poprzez prowadzenie dożywiania dzieci i młodzieży w szkołach i przedszkolach w ramach programu „Posiłek w szkole i w domu”. Dożywianiem objęto 7 dzieci i młodzieży oraz 23 osoby dorosłe z terenu Gminy Tułowice, na co wydatkowano kwotę 32 000,00 zł .

4. Usługi opiekuńcze

Usługi opiekuńcze są zadaniami gminy o charakterze obowiązkowym. Przyznawane są osobom, które ze względu na wiek, chorobę lub niepełnosprawność wymagają częściowej opieki i pomocy w zaspokajaniu niezbędnych potrzeb życiowych, podstawowej opieki higienicznej zleconej przez lekarza czy zapewnienia kontaktu z otoczeniem.

W 2022 roku z pomocy w postaci usług opiekuńczych skorzystało 5 osób. Koszt świadczenia usług wyniósł 32 224,00 zł. Ośrodek Pomocy Społecznej w Tułowicach w 2022r. współpracował z Polskim Komitetem Pomocy Społecznej, który świadczył w w/w okresie usługi opiekuńcze.

5. Pobyt w domach pomocy społecznej

Kierowanie do domów pomocy społecznej i ponoszenie odpłatności za pobyt mieszkańca gminy w tym domu jest zadaniem własnym gminy o charakterze obowiązkowym. Osobie

wymagającej całodobowej opieki z powodu wieku, choroby lub niepełnosprawności, niemogącej samodzielnie funkcjonować w codziennym życiu, której nie można zapewnić niezbędnej pomocy w formie usług opiekuńczych, przysługuje prawo do umieszczenia w domu pomocy społecznej. Zgodnie z ustawą o pomocy społecznej koszty pobytu w domu pomocy społecznej pokrywa mieszkaniec domu w wysokości 70% swojego dochodu. Pozostałą kwotę do wysokości całkowitych kosztów utrzymania w placówce dopłaca rodzina i gmina, z której pochodzi osoba umieszczona w domu pomocy społecznej.

W roku 2022 w domach pomocy społecznej przebywało 7 mieszkańców gminy Tułowice. Łączny koszt poniesiony przez gminę z tytułu opłaty za pobyt mieszkańców w DPS wyniósł 248 191,39 zł, a wpływ z tyt. opłaty za pobyt w DPS wyniósł 4 171,46 zł.

6. Udzielenie schronienia

Osoba lub rodzina ma prawo do schronienia, jeżeli jest tego pozbawiona. Udzielenie schronienia następuje przez przyznanie tymczasowego schronienia w noclegowni, schronisku dla osób bezdomnych albo schronisku dla osób bezdomnych z usługami opiekuńczymi. W roku 2022 w schronisku dla osób bezdomnych przebywało 3 mieszkańców gminy Tułowice. Łączny koszt poniesiony przez gminę z tytułu opłat za schronisko wyniósł 33 888,00 zł, a wpływ z tyt. odpłatności za pobyt w schronisku wyniósł 22 552,74 zł.

7. Składki na ubezpieczenie zdrowotne

Ośrodek Pomocy Społecznej w Tułowicach opłaca składkę na ubezpieczenie zdrowotne na zasadach określonych w przepisach o świadczeniach opieki zdrowotnej finansowanych ze środków publicznych. W roku 2022 roku Ośrodek Pomocy Społecznej w Tułowicach opłacił składkę zdrowotną w wysokości 8 609,43 zł za 16 osób pobierających zasiłek stały.

8. Prace społecznie użyteczne

Ośrodek Pomocy Społecznej w porozumieniu z Powiatowym Urzędem Pracy w Opolu w okresie od 01-03-2022 r. do 30-11-2022 r. po raz kolejny realizował prace społecznie użyteczne na terenie Gminy Tułowice. Celem programu było uaktywnienie osób długotrwale bezrobotnych i korzystających z pomocy społecznej. Wydatkowano w 2022r. na prace społecznie – użyteczne kwotę 13 893,00 zł, a wpływ z refundacji wyniósł 8 335,80 zł.

Tabela nr 6 – Prace społecznie użyteczne w 2022 roku

2021r	marzec	kwiecień	maj	czerwiec	lipiec	sierpień	wrzesień	październik	listopad	Razem
ilość osób	5	5	5	5	4	4	4	3	3	5 osób
godziny	200	200	200	200	160	160	134	120	120	1494
koszt Gminy	1800,00 zł	1800,00 zł	1800,00 zł	1900,00 zł	1520,00 zł	1520,00 zł	1273,00 zł	1140,00 zł	1140,00 zł	13893,00 zł
refundacja	1080,00 zł	1080,00 zł	1080,00 zł	1140,00 zł	912,00 zł	912,00 zł	763,80 zł	684,00 zł	684,00 zł	8335,80 zł

V. INNE DZIAŁANIA PODEJMOWANE W RAMACH POMOCY SPOŁECZNEJ

1. Informowanie oraz kierowanie mieszkańców gminy Tułowice do Powiatowego Zespołu ds. Orzekania o Stopniu Niepełnosprawności w Opolu

Pracownicy Ośrodka Pomocy Społecznej w Tułowicach kierują osoby przewlekle chore, które nie mogą z różnych powodów uzyskać świadczenia rentowego, do Powiatowego Zespołu ds. Orzekania o Stopniu Niepełnosprawności w Opolu w celu ustalenia stopnia niepełnosprawności. Na skutek tego działania osoby mogą starać się o uzyskanie pomocy finansowej w formie zasiłku stałego, zasiłku pielęgnacyjnego oraz świadczeń opiekuńczych.

2. Współpraca z organizacjami pozarządowymi i innymi instytucjami

Współpraca z sektorem pozarządowym odbywa się na zasadach partnerstwa, wzajemnego wsparcia w działaniach, podejmowania przedsięwzięć likwidujących bariery społeczne oraz wspierania inicjatyw sprzyjających wzmocnieniu więzi społecznych i lokalnej solidarności. W 2022 roku Ośrodek współpracował m.in. ze Niemodlińskim Stowarzyszeniem Dobroczynnym NADZIEJA. Ponadto od 04 marca 2022 roku pracownicy Ośrodka Pomocy Społecznej w Tułowicach tworzą organizację pozarządową w formie stowarzyszenia zwykłego o nazwie POMOC, w którym działają nieodpłatnie angażując się w różne inicjatywy społeczne. Członkowie stowarzyszenia Pomoc w 2022 r. uczestniczyli m.in. w Pikniku rodzinnym, gdzie dzięki hojności darczyńców zebrano fundusze na nagrody rzeczowe dla dzieci uczestniczące w grach i zabawach. Stowarzyszenie organizowało również w 2022 roku zbiórkę żywności i ubrań dla Uchodźców z Ukrainy. Na konto bankowe Stowarzyszenia wpływały środki na zakup niezbędnych artykułów pierwszej potrzeby dla Uchodźców z Ukrainy. Zorganizowano także zbiórkę dla Pogorzalców oraz zbiórkę na „paczki mikołajkowe” dla dzieci z niepełnosprawnościami z gminy Tułowice. Obdarowano dzięki tej akcji łącznie 35 dzieci z niepełnosprawnościami oraz dzieci z rodzin zagrożonych ubóstwem.

W 2022 roku Gmina Tułowice/Ośrodek Pomocy Społecznej w Tułowicach była współorganizatorem projektu pn. „Piaskownica” w projekcie Marszałka Województwa Opolskiego.

Spotkanie plenerowe dotyczące problematyki rodzin i dziecka pn. „Piaskownica” było elementem realizacji projektu Regionalnego Ośrodka Polityki Społecznej w Opolu pn. „Blżej rodziny i dziecka – wsparcie rodzin przeżywających problemy opiekuńczo – wychowawcze oraz wsparcie pieczy zastępczej – III edycja” w ramach Regionalnego Programu Operacyjnego Województwa Opolskiego 2014 – 2020 (RPO WO), Osi priorytetowej VII Integracja społeczna dla Działania 8.1 „Dostęp do wysokiej jakości usług zdrowotnych i społecznych w zakresie wspierania rodziny i pieczy zastępczej.

W ramach projektu była możliwość skorzystania z warsztatów dogoterapii, kulinarnych oraz skorzystać z specjalistycznej pomocy konsultantów Opolska mama ma moc, Opolska karta

rodziny i seniora. Dla rodzin z dzieci były prowadzone animacje. Głównym celem realizacji projektu było zwiększenie dostępu do usług społecznych świadczonych w województwie opolskim na rzecz rodzin przeżywających problemy opiekuńczo- wychowawcze oraz pieczy zastępczej, które pozwolą wyeliminować deficyty lub dysfunkcje ww. grup oraz profilaktycznie przeciwdziałać ich marginalizacji.

VI. REALIZACJA PROGRAMU OPERACYJNEGO POMOC ŻYWNOŚCIOWA

2014 –2020

Ośrodek Pomocy Społecznej w Tułowicach przy współpracy z Bankiem Żywności w Opolu realizuje Program Operacyjny Pomoc Żywnościowa współfinansowany z Europejskiego Funduszu Pomocy Najbardziej Potrzebującym. Głównym celem Programu jest zapewnienie najuboższym mieszkańcom Polski pomocy żywnościowej oraz uczestnictwo w działaniach w ramach środków towarzyszących. Cele szczegółowe, to: organizacja i koordynacja dystrybucji pomocy żywnościowej, przekazanie artykułów spożywczych osobom zakwalifikowanym do otrzymania pomocy żywnościowej zgodnie z zasadami POPŻ oraz prowadzenie działań w ramach środków towarzyszących wśród osób najbardziej potrzebujących zakwalifikowanych do objęcia pomocą żywnościową, mających na celu włączenie społeczne.

Podprogram 2021 realizowany był od lutego 2022 roku i trwa do nadal.

VII. REALIZACJA PROJEKTÓW z FUNDUSZU SOLIDARNOŚCIOWEGO:

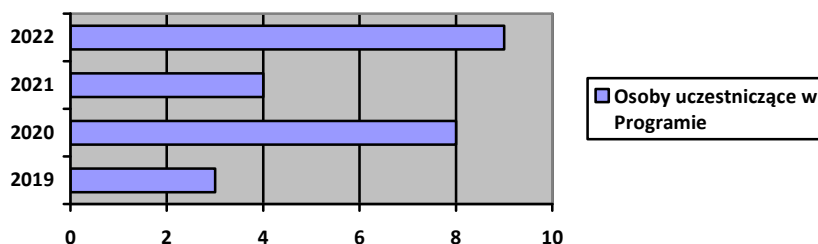
1) OPIEKA WYTCHNIENIOWA – EDYCJA 2022

Gmina Tułowice przystąpiła do Programu resortowego „Opieka Wytchnieniowa” w 2019r. W latach 2019 – 2022 w/w Program realizowany był w ramach modułu - pobyt dzienny, który skierowany jest m.in. do członków rodzin lub opiekunów sprawujących bezpośrednia opiekę nad osobami ze znacznym stopniem niepełnosprawności.

Program „Opieka Wytchnieniowa” w Gminie Tułowice cieszy się dużym zainteresowaniem. Do realizacji Programu „Opieka Wytchnieniowa” w roku 2022 w Ośrodku Pomocy Społecznej w Tułowicach były zatrudnione na podstawie umowy cywilnoprawnej – umowy zlecenie - 4 osoby.

W Programie „Opieka Wytchnieniowa - edycja 2022” wzięło udział 9 osób z orzeczeniem o znacznym stopniu niepełnosprawności - łącznie w 2022r. zrealizowano 893,5 godzin usług opieki wytchnieniowej w formie pobytu dziennego. Wydatkowano na w/w Program kwotę 36 454,80 zł.

Udział osób w Programie „Opieka Wytchnieniowa w latach 2019-2022”



VIII. REALIZACJA ZADAŃ Z ZAKRESU WSPIERANIA RODZINY I SYSTEMU PIECZY

ZASTĘPCZEJ

W związku z obowiązkiem wynikającym z ustawy o wspieraniu rodziny i systemie pieczy zastępczej, Uchwałą XIV/74/19 Rady Miejskiej w Tułowicach z dnia 2 grudnia 2019r. przyjęto Gminny Program Wspierania Rodziny w Gminie Tułowice na lata 2020 – 2022.

W ramach realizacji ww. Programu Ośrodek Pomocy Społecznej w Tułowicach zatrudnia jednego asystenta rodziny. Jego zadaniem jest wspomaganie rodzin, w których pojawiają się problemy wychowawcze. Bywa tak, że rodzice z różnych przyczyn nie radzą sobie z wychowywaniem potomstwa i zapewnieniem mu niezbędnych warunków do prawidłowego rozwoju fizycznego, emocjonalnego i psychicznego. Wtedy właśnie wkracza do akcji asystent rodziny, którego zadaniem jest wspieranie rodzin niezaradnych życiowo, dotkniętych ubóstwem, bezrobociem, uzależnieniami, którym grozi odebranie dzieci. Opieką asystenta w 2022 roku objętych było 10 rodzin w tym 15 dzieci.

W 2022r. Ośrodek Pomocy Społecznej w Tułowicach, otrzymał w ramach „Programu asystent rodziny na rok 2022” dofinansowanie w wysokości 1 500,00 zł ze środków Funduszu Pracy. Otrzymane środki przeznaczone na dofinansowanie jednorazowego dodatku w formie nagrody dla asystenta rodziny zatrudnionego w Ośrodku Pomocy Społecznej w Tułowicach, zgodnie z umową nr 57AR/2022 z dnia 22 grudnia 2022r.

Ustawa o wspieraniu rodziny i systemie pieczy zastępczej nakłada na gminy obowiązek współfinansowania kosztów pobytu dzieci w pieczy zastępczej. W 2022 roku Ośrodek Pomocy Społecznej w Tułowicach współfinansował pobyt w rodzinach zastępczych - 13 dzieci z terenu Gminy Tułowice oraz w placówce opiekuńczo-wychowawczej - 3 dzieci z Gminy Tułowice.

Tabela nr 7 – Liczba dzieci przebywających w pieczy zastępczej w 2022 roku.

Rodzaj pieczy zastępczej	Liczba dzieci	Poniesione koszty
Rodzinna piecza zastępcza (rodziny zastępcze)	13	95 909,65 zł

Placówka opiekuńczo - wychowawcza	3	52 344,23 zł
--------------------------------------	---	--------------

IX. REALIZACJA ZADAŃ Z ZAKRESU PRZECIWDZIAŁANIA PRZEMOCY W RODZINIE

Jednym z zadań Ośrodka Pomocy Społecznej w Tułowicach jest przeciwdziałanie przemocy w rodzinie poprzez realizację Gminnego Programu Przeciwdziałania Przemocy w Rodzinie oraz Ochrony Ofiar Przemocy w Rodzinie na lata 2021-2027 zatwierdzonego i przyjętego do realizacji Uchwałą Nr XXV/134/20 Rady Miejskiej w Tułowicach z dnia 17 grudnia 2020 r. Zarządzeniem Nr 178/2016 Wójta Gminy Tułowice powołano Zespół Interdyscyplinarny. Celem Zespołu jest koordynowanie systemu przeciwdziałania przemocy domowej w obszarze gminy. Pomocą dla osób dotkniętych przemocą zajmuje się między innymi psycholog, z którym Ośrodek Pomocy Społecznej w Tułowicach ma podpisaną umowę na świadczenie usług w zakresie poradnictwa psychologicznego. Łącznie w rozdziale dot. przeciwdziałania przemocy w rodzinie w 2022r. wydatkowano kwotę 12 398,70 zł .

W ramach Zespołu Interdyscyplinarnego działają grupy robocze, których przedstawiciele pracują z rodziną, zapewniając kompleksową pomoc, wspólnie opracowują, wdrażają i monitorują realizację planu pomocy w ramach procedury „Niebieskie Karty”. Jednym z zadań Ośrodka Pomocy Społecznej w Tułowicach jest przeciwdziałanie przemocy w rodzinie poprzez realizację Gminnego Programu Przeciwdziałania Przemocy w Rodzinie oraz Ochrony Ofiar Przemocy w Rodzinie obejmującego swoim zakresem zadania mające na celu przede wszystkim ochronę osób doznających przemocy w rodzinie.

W 2022 roku Zespół Interdyscyplinarny zbierał się 4 razy, zachowując jego ustawowy termin a Przewodniczący Zespołu powołał 8 grup roboczych, które pracowały w ramach 20 posiedzeń. W 2022 roku Zespół Interdyscyplinarny zajmował się 8 „Niebieskimi Kartami” dotyczących przemocy w rodzinie. Działaniami Zespołu objętych było 8 rodzin. Z dokumentacji zgromadzonej w ramach pracy Zespołu Interdyscyplinarnego wynika, że 25 osoby doświadczyły przemocy domowej, z czego 10 osób to kobiety, 1 mężczyźni i 14 dzieci. Wobec tych osób podejmowano następujące działania: diagnozowano sytuację i potrzeby osoby, udzielano kompleksowych informacji o możliwościach uzyskania pomocy, w szczególności psychologicznej, prawnej, socjalnej i pedagogicznej, świadczone pracę socjalną, w tym pracownicy socjalni i dzielnicowi odbywali cykliczne wizyty w środowisku monitorujące sytuację rodziny. Analizując powyższe dane zauważyć należy regułę, że osoby stosujące przemoc w rodzinie to najczęściej mężczyźni, często uzależnieni od alkoholu. W 2022 roku zakończono 5 procedur „Niebieskie Karty”, z czego 3 „Niebieskie Karty” zakończono z uwagi na ustanie przemocy oraz zrealizowanie indywidualnego planu pomocy i 2 „Niebieskie Karty” zakończono z uwagi na brak zasadności podejmowania działań.

X. ŚWIADCZENIA RODZINNE, FUNDUSZ ALIMENTACYJNY, ŚWIADCZENIA

WYCHOWAWCZE

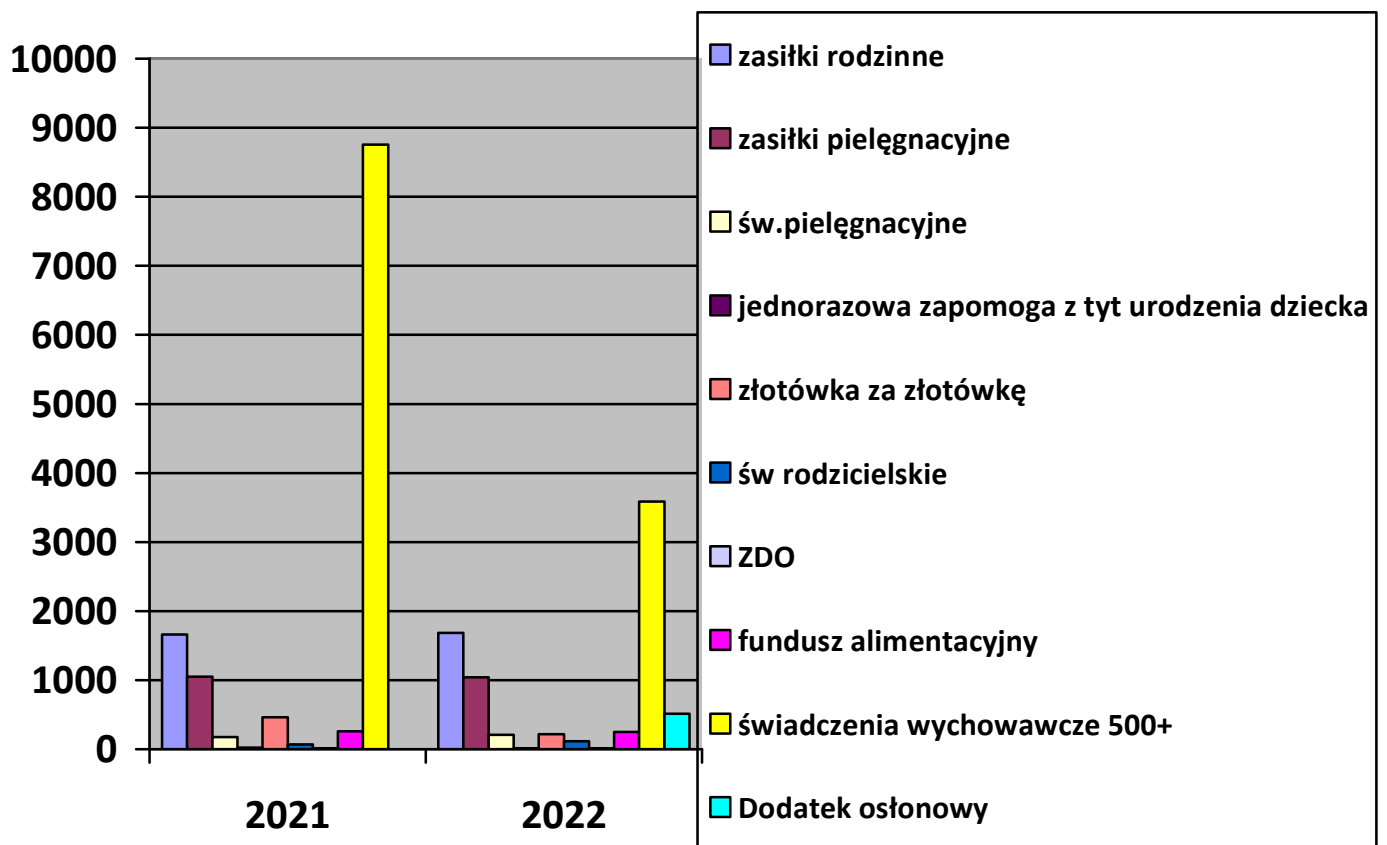
Tabela nr 8 - Rodzaje i koszty świadczeń rodzinnych, alimentacyjnych i świadczeń wychowawczych w latach 2020-2021

Nazwa świadczenia	Liczba świadczeń	Kwota	Liczba świadczeń	Kwota
		[zł]		[zł]
	2021 rok		2022 rok	
Zasiłki rodzinne w tym:	1663	191 958,00 zł	1683	198 934,00 zł
Dodatki do zasiłków rodzinnych z tytułu:	552	62 823,00 zł	643	74 971,00 zł
urodzenia dziecka	5	5 000,00 zł	2	2 000,00 zł
opieki nad dzieckiem w okresie korzystania z urlopu wychowawczego	14	5 253,00 zł	32	12 800,00 zł
samotnego wychowywania dziecka	34	6 562,00 zł	27	5 211,00 zł
kształcenia i rehabilitacji dziecka niepełnosprawnego	145	15 710,00 zł	149	16 230,00 zł
rozpoczęcia roku szkolnego	54	5 400,00 zł	65	6 500,00 zł
podjęcia przez dziecko nauki w szkole poza miejscem zamieszkania	147	10 363,00 zł	149	11 425,00 zł
– wychowywania dziecka w rodzinie wielodzietnej	153	14 535,00 zł	219	20 805,00 zł
Zasiłki pielęgnacyjne	1051	226 847,00 zł	1041	224 689,00 zł
Świadczenia pielęgnacyjne	176	345 420,00 zł	207	432 210,00 zł
Jednorazowa zapomoga z tytułu urodzenia dziecka	23	23 000,00 zł	12	12 000,00 zł
„Złotówka za złotówkę”	461	16 795,23 zł	219	7 878,51 zł
Świadczenia rodzicielskie	68	62 092,00 zł	117	109 988,00 zł
Zasiłek dla opiekuna	12	7 440,00 zł	12	7 440,00 zł

Składki społeczne za osoby pobierające świadczenie pielęgnacyjne, specjalny zasiłek opiekuńczy, zasiłek dla opiekuna	131	69 568,00 zł	138	78 444,00 zł
Jednorazowe świadczenie w wysokości 4000 zł „Za życiem”	0	0,00 zł	1	4 000,00 zł
Świadczenia z funduszu alimentacyjnego	259	111 350,48 zł	249	109 243,01 zł
Świadczenia wychowawcze	8 755	4 345 308,44 zł	3584	1 787 512 zł
Dodatek osłonowy	-	-	515	247 219,74 zł
Ogółem:	12 138	5 399 779,15 zł	7 778	3 219 558,26 zł

*dane z kwartalnych sprawozdań rzeczowo-finansowych za 2022 rok

Liczba świadczeń w latach 2021-2022



Świadczenia rodzinne, świadczenia z funduszu alimentacyjnego, świadczenie „za życiem” oraz składki na ubezpieczenia emerytalne i rentowe z ubezpieczenia społecznego – łącznie wykonano kwotę 1 214 093,30 zł.

Tabela nr 9 – świadczenia rodzinne 2022rok

świadczenia rodzinne tj. zasiłki rodzinne oraz dodatki do zasiłków, zasiłki pielęgnacyjne i świadczenia pielęgnacyjne	871 680,77 zł
świadczenia rodzicielskie	109 987,90 zł
fundusz alimentacyjny	109 243,23 zł
zasiłek dla opiekuna	7 440,00 zł
świadczenie 4 tys. „za życiem”	4 000,00 zł
ubezpieczenia emerytalne i rentowe osób pobierających świadczenia pielęgnacyjne	78 443,64 zł
koszty obsługi w/w zadań	33 297,76 zł
razem	1 214 093,30 zł

Świadczenia wychowawcze za 2022 rok łącznie Ośrodek Pomocy Społecznej w Tułowicach wydatkował 1 793 429,72 zł. Wypłacono 3584 świadczeń wychowawczych. Średnioroczna liczba dzieci, które w okresie sprawozdawczym otrzymały świadczenie wychowawcze to 299.

Tabela nr 10 – świadczenia wychowawcze za 2022 rok

świadczenia wychowawcze 500+	1 787 511,40 zł
koszty obsługi	5 918,32 zł
razem	1 793 429,72 zł

W 2022 roku w ramach podejmowanych działań wobec dłużników alimentacyjnych sporządzono:

Tabela nr 11- działania podjęte wobec dłużników alimentacyjnych

wnioski/informacje do :	ilość wniosków:
Starosty Opolskiego o zatrzymanie prawa jazdy dłużnika	0
Zarejestrowanie do PUP	2
Informacje do Powiatowego Urzędu Pracy o potrzebie aktywizacji zawodowej dłużnika alimentacyjnego	3
Informacje do komorników dot. dłużników alimentacyjnych	4
Wywiady z dłużnikami alimentacyjnymi	4
Informacje o zobowiązaniach dłużników alimentacyjnych do pięciu biur informacji gospodarczej	3

XI. PROGRAM „CZyste Powietrze”

Program „Czyste powietrze” jest pierwszą ogólnokrajową inicjatywą walki ze smogiem. Realizowany jest przez Wojewódzkie Fundusze Ochrony Środowiska i Gospodarki Wodnej. W jego ramach można przeprowadzić termomodernizację budynków, np. wykonać termoizolację lub wymienić stolarkę okienną i drzwiową na bardziej energooszczędną. Z dofinansowania można skorzystać w celu wymiany starych, wysokoemisyjnych kotłów węglowych na ekologiczne źródła energii, np. pompę ciepła, instalację fotowoltaiczną, kolektory słoneczne, rekuperację czy wykonanie instalacji centralnego ogrzewania. Dodatkowo można przeprowadzić kompletny audyt energetyczny wykazujący rzeczywiste zapotrzebowanie budynku na energię ciepłą. W dniu 01.10.2020 r. w życie weszły zmiany w ustawie z dnia 27 kwietnia 2001 r. – Prawo ochrony środowiska (t.j. Dz. U. z 2022 r. poz. 2556, z późn. zm.), które nakładają na gminy obowiązek wydawania zaświadczeń o wysokości przeciętnego miesięcznego dochodu przypadający na jednego członka gospodarstwa domowego dla potrzeb uczestnictwa w programie Czyste Powietrze. Do ustalania wysokości przeciętnego miesięcznego dochodu, stosuje się przepisy ustawy z dnia 28 listopada 2003 r. o świadczeniach rodzinnych /tekst jednolity Dz. U. z 2022r. poz. 615 ze zm./

Zaświadczenia wydawane są przez Ośrodek Pomocy Społecznej w Tułowicach po uprzednim złożeniu wniosku. W 2022 roku Ośrodek Pomocy Społecznej w Tułowicach wydał 8 zaświadczeń o wysokości przeciętnego miesięcznego dochodu przypadający na jednego członka gospodarstwa domowego dla potrzeb uczestnictwa w programie Czyste Powietrze.

XII. FUNDUSZ POMOCY – POMOC OBYWATELOM UKRAINY

Wojna na Ukrainie, która wywołała w 2022 roku napływ do Polski ogromnej ilości Uchodźców z Ukrainy wiązała się z koniecznością wdrożenia rozwiązań i procedur pozwalających pomagać potrzebującym w sposób zorganizowany i profesjonalny. Dlatego też w okresie od 24.02.2022r. do 31.12.2022r. Ośrodek Pomocy Społecznej w Tułowicach wydatkował kwotę **453 326,37 zł** ze środków Funduszu Pomocy, który został utworzony na podstawie zapisów ustawy z dnia 12 marca 2022r. o pomocy obywatelom Ukrainy w związku z konfliktem zbrojnym na terytorium tego państwa (t.j. Dz. U. 2022 poz. 583 ze zm.).

Z Funduszu Pomocy zostały wypłacone następujące świadczenia:

Rodzaj świadczenia	liczba świadczeń	kwota
Posiłki dzieci – szkoła i przedszkole	472	2 342,40 zł
Jednorazowy dodatek 300 zł	152	45 600,00 zł
Zasiłek okresowy	12	3 081,00 zł
Świadczenia rodzinne	166	30 707,60 zł
Zakwaterowanie i wyżywienie art. 13 FP	104*	368 080,00 zł
Koszty obsługi zadań	x	3 515,37 zł
Razem		453 326,37 zł

- liczba obywateli Ukrainy objętych wnioskami art. 13 FP

Pracownicy Ośrodka Pomocy Społecznej w Tułowicach byli zaangażowani w pomoc uchodźcom z Ukrainy poprzez m.in. organizowanie zbiórek żywności i odzieży oraz wsparcie w poszukiwaniu miejsc noclegowych. Do nowych zadań pracowników Ośrodka należało m.in.:

- informowanie o punktach wydawania odzieży, żywności, miejscach noclegowych, praca socjalna, poradnictwo,
- przyjmowanie wniosków od rodzin ukraińskich o wypłatę jednorazowego świadczenia pieniężnego 300 zł,
- monitorowanie miejsc zakwaterowania osób z Ukrainy,
- sporządzanie codziennych raportów dotyczących udzielanej pomocy,
- przyjmowanie wniosków o świadczenia pieniężne na zapewnienie zakwaterowania i wyżywienia obywatelom Ukrainy, przebywającymi na terytorium RP, w związku z działaniami wojennymi prowadzonymi na terytorium Ukrainy i ich weryfikacja,
- prowadzenie wywiadów z rodzinami ukraińskimi w celu zapewniania wyżywienia dla ich dzieci uczęszczających do przedszkola i szkoły,
- przyjmowanie ankiet obywateli Ukrainy w sprawie zakwaterowania.

XIII. ŚRODKI Z FUNDUSZU PRZECIWDZIAŁANIA COVID-19 – DODATEK WĘGLOWY, DODATKI INNE ŹRÓDŁA, DODATEK OSŁONOWY

Kolejnym dużym wyzwaniem dla Ośrodka Pomocy Społecznej w Tułowicach było realizowanie nowych zadań wynikających z uchwalonych w 2022 roku ustaw o dodatku węglowym, dodatku dla gospodarstw domowych i dodatku osłonowym. Szereg trudności i wdrożenia niestandardowych działań angażujących wszystkich pracowników Ośrodka sprawiły dodatki węglowe i dla gospodarstw domowych.

Dodatek osłonowy - to kluczowy element rządowej Tarczy Antyinflacyjnej, który miał zniwelować rosnące ceny energii, gazu i żywności. Dodatek ten wypłacany był tylko w 2022 roku, a wnioski składane były w okresie od 01 stycznia do 31 października 2022r. Łącznie z 2 % kosztami obsługi wydatkowano na to zadanie kwotę w wysokości **252 164,13 zł**.

Dodatek osłonowy wypłacono dla **515** gospodarstw domowych.

Dodatek osłonowy – wypłata świadczenia w tym:		247 219,74 zł
Dodatek osłonowy art. 2 ust.5 ustawy z dnia 17 grudnia 2021 r. o dodatku osłonowym	321*	133 140,36 zł
Dodatek osłonowy art. 2 ust.6 ustawy z dnia 17 grudnia 2021 r. o dodatku osłonowym	194*	114 079,38 zł

*liczba gospodarstw domowych

Dodatek węglowy – jednorazowe świadczenie w wysokości 3 tys. zł, przysługujące gospodarstwu domowemu, w którym główne źródło ogrzewania zasilane jest węglem kamiennym, brykietem lub pelletem zawierającym co najmniej 85 proc. węgla kamiennego w wysokości 3 000,00 zł zg. z ustawą o dodatku węglowym z dnia 5 sierpnia 2022r (2022 poz. 1692 ze zm.). Wydatkowano łącznie z 2% kosztami obsługi na w/w zadanie kwotę w wysokości **1 774 800,00 zł**.

Liczba wypłaconych świadczeń	Kwota
580	1 740 000,00 zł

Dodatki z ustawy o szczególnych rozwiązaniach w zakresie niektórych **źródeł ciepła** w związku z sytuacją na rynku paliw – Wydatkowano łącznie z 2 % kosztami obsługi na w/w zadanie kwotę w wysokości **361 590,00 zł**.

Realizacja tego zadania przedstawia się następująco :

Źródła ciepła	Liczba wypłaconych świadczeń	Kwota
<i>DREWNO 1000 zł</i>	66	66 000,00 zł
<i>LPG 500zł</i>	9	4 500,00 zł
<i>OLEJ OPAŁOWY 2000zł</i>	7	14 000,00 zł
<i>PELLET 3000 zł</i>	90	270 000,00 zł
RAZEM	172	354 500,00 zł

XIV. DZIAŁANIA PODEJMOWANE W PRZECZ OŚRODEK POMOCY SPOŁECZNEJ W ZWIĄZKU Z COVID – 19

Ośrodek Pomocy Społecznej w 2022 roku kontynuował jako Lider Projektu w zakresie usługi „Marszałkowskiego Kuriera Społecznego” na przez okres 01-01-2022r. do 31.10.2022r. Funkcja Lidera polegała na przygotowywaniu niezbędnej dokumentacji dla ROPS w Opolu.

Usługa Marszałkowskiego Kuriera Społecznego dotyczyła w szczególności: pomocy w zaspokojeniu codziennych potrzeb życiowych takich jak dostarczanie posiłków, utrzymanie porządku, higiena osobisty czy doraźna pomoc wg potrzeb dla osób potrzebujących wsparcia, ze względu na wiek, stan zdrowia czy niepełnosprawność. Projekt cieszył się dużym zainteresowaniem wśród mieszkańców Gminy Tułowice. Usługę Kuriera świadczyły 3 osoby/opiekunki, a wsparciem objęto 27 osób, z uwagi na wiek senioralny, w tym 12 osób niepełnosprawnych oraz 22 osoby 75+. Łącznie wykonano 3822 godzin usług.

XV. PODSUMOWANIE

Rok 2022 był dla Ośrodka Pomocy Społecznej w Tułowicach czasem licznych nowych zadań nakładanych przez Państwo, kontynuacją realizowanych zadań i prowadzonych działań wynikających z ustaw, przyjętych gminnych programów, a także podejmowaniem nowych inicjatyw w zakresie rozwiązywania problemów społecznych, które są niezbędne, aby instytucja pomocy społecznej była efektywna i odpowiadała aktualnym problemom.

W 2023 roku Ośrodek planuje skupić swoją aktywność na skutecznym wykorzystaniu zewnętrznych źródeł finansowania w celu intensyfikacji oddziaływania Ośrodka na osoby w szczególnie trudnej sytuacji życiowej, w tym poprzez realizację różnorodnych projektów i programów skierowanych do osób niepełnosprawnych i seniorów. Skupimy się na podwyższaniu jakości świadczonych usług dla mieszkańców gminy Tułowice, na odpowiednich

warunkach sprawnej obsługi oraz zapewnienie niezbędnych informacji mieszkańcom gminy Tułowice. Chcemy wzmacniać wsparcie dla seniorów we współpracy z zewnętrznymi instytucjami oraz nakierować działania na wsparcie na rzecz rodzin, w tym uchodźców. Skupimy się także na efektywnym, sprawnym realizowaniu zadań związanych z zdaniami rządowymi, pogłębianiu współpracy z partnerami zewnętrznymi w obszarach: pomocy osobom bezdomnym, seniorom i osobom niepełnosprawnym.

Ośrodek Pomocy Społecznej w 2023 roku planuje wykorzystać doświadczenia z realizacji opisanych w sprawozdaniu działań w celu adekwatnego do potrzeb udzielania wsparcia osobom potrzebującym. Niepewność w zakresie rozwoju konfliktu zbrojnego w Ukrainie i związanego z nim napływu do Polski uchodźców, wzrost obciążeń finansowych samorządu związany ze spadkiem dochodów, wzrostem wydatków wskazują na to jak dużym wyzwaniem jest dopasowanie polityki działania, strategii Ośrodka w obliczu wymienionych wyżej wyzwań, do dynamicznie zmieniającej się sytuacji społeczno – gospodarczej.