



SPRAWOZDANIE Z DZIAŁALNOŚCI OŚRODKA POMOCY SPOŁECZNEJ W TUŁOWICACH ZA ROK 2023

Opracowała: Ewa Ziubrzycka – Bień
Kierownik Ośrodka Pomocy Społecznej w Tułowicach

MARZEC 2024 r.

I	WSTĘP	str.3
II	STRUKTURA ZATRUDNIENIA W OŚRODKU POMOCY SPOŁECZNEJ W TUŁOWICACH	str.5
III	BUDŻET OŚRODKA POMOCY SPOŁECZNEJ W TUŁOWICACH	str.6
IV	ŚWIADCZENIA POMOCY SPOŁECZNEJ	str.8
V	INNE DZIAŁANIA PODEJMOWANE W RAMACH POMOCY SPOŁECZNEJ	str.13
VI	REALIZACJA PROGRAMU OPERACYJNEGO POMOC ŻYWNOŚCIOWA 2014 – 2020	str.14
VII	REALIZACJA PROJEKTÓW Z FUNDUSZU SOLIDARNOŚCIOWEGO OPIEKA WYTCHNIENIOWA – EDYCJA 2023	str.14
VIII	REALIZACJA ZADAŃ Z ZAKRESU WSPIERANIA RODZINY I SYSTEMU PIECZY ZASTĘPCZEJ	str.15
IX	REALIZACJA ZADAŃ Z ZAKRESU PRZECIWDZIAŁANIA PRZEMOCY W RODZINIE	str.16
X	ŚWIADCZENIA RODZINNE, FUNDUSZ ALIMENTACYJNY	str.17
XI	PROGRAM „CZYSTE POWIETRZE”	str.19
XII	FUNDUSZ POMOCY – POMOC OBYWATELOM UKRAINY	str.20
XIII	ŚRODKI Z FUNDUSZU PRZECIWDZIAŁANIA COVID-19 – DODATEK WĘGLOWY, DODATKI INNE ŹRÓDŁA	str.21
XIV	PODSUMOWANIE	str.23

I. WSTĘP

Zgodnie z art. 110 ust. 9 ustawy z dnia 12 marca 2004 roku o pomocy społecznej (t. j. Dz. U. z 2023 r., poz. 901 ze zm.), Kierownik Ośrodka Pomocy Społecznej w Tułowicach przedkłada Radzie Miejskiej w Tułowicach roczne sprawozdanie z działalności Ośrodka za 2023 rok.

Ośrodek Pomocy Społecznej w Tułowicach jest jednostką organizacyjną i budżetową Gminy Tułowice działającą na podstawie Uchwały Rady Gminy Nr VI/27/92 z dnia 11 czerwca 1992 roku w sprawie utworzenia Ośrodka Pomocy Społecznej w Tułowicach oraz aktualnego Statutu zatwierdzonego Uchwałą Rady Miejskiej w Tułowicach Nr VIII/43/19 z dnia 3 czerwca 2019r.

Podstawowym aktem prawnym, na podstawie którego funkcjonuje Ośrodek Pomocy Społecznej w Tułowicach, jest Ustawa o pomocy społecznej z dnia 12 marca 2004r. (t.j. Dz. U. z 2023 r., poz. 901 ze zm.). Ponadto w 2023 roku w Ośrodku Pomocy Społecznej w Tułowicach realizowane były zadania wynikające z innych aktów prawnych, w szczególności:

- Ustawa z dnia 27 sierpnia 2004r. o świadczeniach opieki zdrowotnej ze środków publicznych / t.j. Dz. U. z 2022r. poz. 2561 ze zm./;
- Ustawa z dnia 28 listopada 2003r o świadczeniach rodzinnych. /t. j. Dz. U. z 2023r. poz. 390 ze zm./;
- Ustawa z dnia 7 września 2007r. o pomocy osobom uprawnionym do alimentów /t. j. Dz. U. z 2023r. poz. 1993 ze zm./;
- Ustawa o wsparciu kobiet w ciąży i rodzin „Za życiem” z dnia 4 listopada 2016r. / t.j. Dz. U. z 2023. poz. 1923 ze zm./;
- Ustawa z dnia 4 kwietnia 2014r. o ustaleniu i wypłacie zasiłków dla opiekuna /t.j. Dz. U. z 2020r. poz. 1297/;
- Ustawa z dnia 13.10.1998 o systemie ubezpieczeń społecznych /t.j. Dz. U. z 2023r. poz. 1230 ze zm./;
- Ustawa z dnia 9 czerwca 2011r. o wspieraniu rodziny i systemie pieczy zastępczej / t. j. Dz. U. z 2023r. poz.1426 ze zm./;
- Ustawa z dnia 26 października 1982r.o wychowaniu w trzeźwości i przeciwdziałaniu alkoholizmowi /t.j. Dz. U. z 2023r. poz. 2151 ze zm./;
- Ustawa z dnia 29 lipca 2005r o przeciwdziałaniu przemocy domowej /t.j. Dz. U. z 2021r. poz. 1249 ze zm./;
- Ustawa z dnia 29 lipca 2005r o przeciwdziałaniu narkomanii / t.j. Dz. U. z 2023r. poz. 1939 ze zm./;
- Ustawa z dnia 19 sierpnia 1994r.o ochronie zdrowia psychicznego /t.j. Dz. U. z 2022r. poz. 2123/;
- Ustawa z dnia 13 czerwca 2003 r. o zatrudnieniu socjalnym / t.j. Dz. U. z 2022r. poz. 218 ze zm./;

- Ustawa z dnia 20 kwietnia 2004r. o promocji zatrudnienia i instytucjach rynku pracy /t. j. Dz. U. z 2023r. poz. 735 ze zm./;
- Uchwała Nr 149 Rady Ministrów z dnia 23 sierpnia 2023 r. w sprawie ustanowienia wieloletniego rządowego programu „Posiłek w szkole i w domu” na lata 2024-2028. / M.P. z 2023r. poz. 881/;
- Ustawa z dnia 11 czerwca 2001r. o dodatkach mieszkaniowych /t. j. Dz. U. z 2023r. poz. 1296 ze zm./;
- Ustawa z dnia 23 października 2018r. o Funduszu Solidarnościowym /t. j. Dz. U. z 2023 r. poz. 647 ze zm./;
- Ustawa z dnia 27 kwietnia 2001 r. Prawo ochrony środowiska. / t. j. Dz. U. z 2022 r. poz. 2556 ze zm./;
- Ustawa z dnia 12 marca 2022r. o pomocy obywatelom Ukrainy w związku z konfliktem zbrojnym na terytorium tego państwa /t. j. Dz. U. 2023 poz. 103 ze zm./;
- Rozporządzenie Rady Ministrów z dnia 4 maja 2022r.w sprawie maksymalnej wysokości świadczenia pieniężnego przysługującego z tytułu zapewnienia zakwaterowania i wyżywienia obywatelom Ukrainy oraz warunków przyznawania tego świadczenia i przedłużenia jego wypłaty (t. j. Dz. U. 2023 poz. 1381ze zm.);
- Ustawa z dnia 5 sierpnia 2022r o dodatku węglowym /t. j. 2023 poz. 1630 ze zm./;
- Ustawa 7 października 2022 r. o szczególnych rozwiązaniach służących ochronie odbiorców energii elektrycznej w 2023 roku w związku z sytuacją na rynku energii elektrycznej (t. j. Dz. U. z 2023, poz. 1704 ze zm.);
- Ustawa z dnia 15 września 2022 o szczególnych rozwiązaniach w zakresie niektórych źródeł ciepła w związku z sytuacją na rynku paliw /t.j. Dz. U. 2023 poz. 1772 ze zm./;
- Ustawa z dnia 15 grudnia 2022 o szczególnej ochronie niektórych odbiorców paliw gazowych w 2023r.w związku z sytuacją na rynku gazu /t.j. Dz. U. z 2022r. poz. 2687 ze zm./.

Ośrodek Pomocy Społecznej w Tułowicach w 2023 roku realizował działalność statutową oraz podejmował dodatkowe działania w celu podnoszenia jakości i poszerzania świadczonych usług na rzecz mieszkańców Gminy Tułowice. Był inicjatorem działań o charakterze pomocowym, aktywizującym oraz integrującym różnorodne środowiska na rzecz wsparcia grup i osób zagrożonych wykluczeniem społecznym. Przy realizacji zadań Ośrodek Pomocy Społecznej w Tułowicach współpracował w szczególności z Powiatowym Urzędem Pracy w Opolu, Powiatowym Centrum Pomocy Rodzinie w Opolu, Sądem Rodzinnym w Opolu, Komisariatem Policji w Niemodlinie, organizacjami pozarządowymi, szkołami, placówkami służby zdrowia, prokuraturą oraz Bankiem Żywności w Opolu.

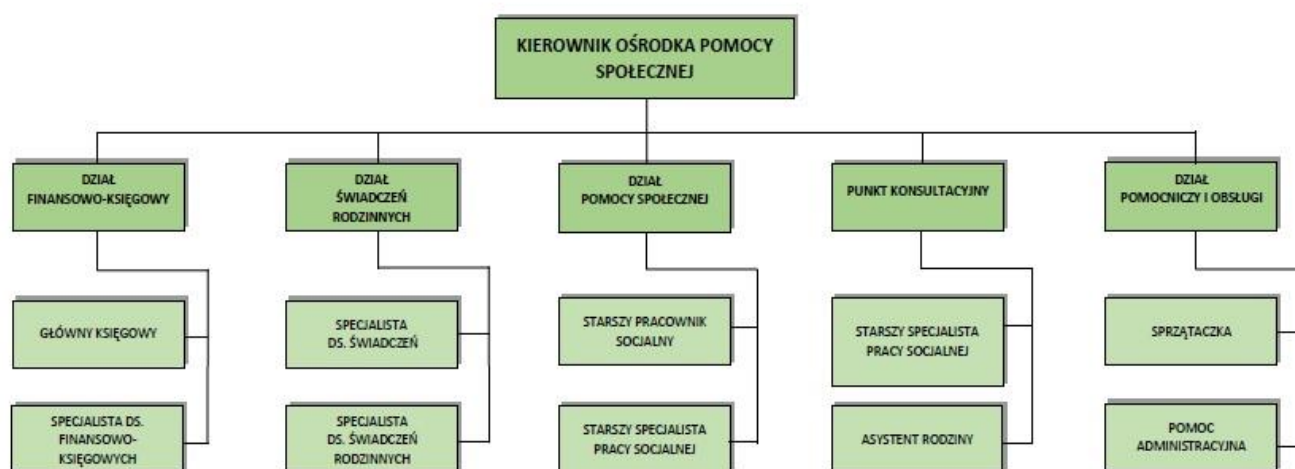
II. STRUKTURA ZATRUDNIENIA W OŚRODKU POMOCY SPOŁECZNEJ

W TUŁOWICACH

Utworzenie i utrzymanie Ośrodka Pomocy Społecznej, w tym zapewnienie środków na wynagrodzenia pracowników, jest zadaniem obowiązkowym gminy wynikającym z art. 17 ust. 18 ustawy z dnia 12 marca 2004r. o pomocy społecznej.

W 2023 roku Ośrodek Pomocy Społecznej funkcjonował w następującej strukturze organizacyjnej, którą przedstawia poniższy schemat:

SCHEMAT ORGANIZACYJNY OŚRODKA POMOCY SPOŁECZNEJ W TUŁOWICACH



Ośrodkiem Pomocy Społecznej w Tułowicach kieruje jednoosobowo kierownik. Kierownik prowadzi nadzór merytoryczny i organizację pracy oraz ponosi odpowiedzialność finansową w Ośrodku. Według stanu na dzień 31.12.2023r. zatrudnionych było ogółem 9 osób, tj. 8 osób na umowę o pracę oraz 1 osoba na umowę zlecenie.

W przeliczeniu na pełne etaty - 8 etatów, z czego:

- Kierownik – 1 etat
- Główny Księgowy – 1 etat
- Specjalista ds. finansowo - księgowych – 1 etat
- Pracownicy socjalni – 2 etaty
- Asystent rodziny – 1/2 etatu
- Specjalista ds. świadczeń rodzinnych – 1 etat
- Specjalista ds. świadczeń – 1 etatu

W Ośrodku Pomocy Społecznej w Tułowicach wszyscy pracownicy posiadają odpowiednie kwalifikacje zawodowe do wykonywania pracy na zajmowanych stanowiskach, zgodnie z obowiązującymi przepisami prawa. Ponadto, pracownicy podnosili swoje kwalifikacje, biorąc udział w wielu specjalistycznych szkoleniach, seminariach i konferencjach poświęconych pomocy społecznej, przemocy w rodzinie, świadczeniach rodzinnych, świadczeniach wychowawczych i pieczy zastępczej, księgowości i innych niezbędnych do prawidłowego wykonywania zadań, wynikających ze statutu Ośrodka.

III. BUDŻET OŚRODKA POMOCY SPOŁECZNEJ W TUŁOWICACH

Ośrodek Pomocy Społecznej w Tułowicach w 2023 roku wydatkowano na realizację zadań pomocy społecznej ogółem: **kwotę 3 009 058,31 zł**, z tego:

- zadania zlecone 2030	215 287,13 zł
- zadania zlecone rządowe 2010	1 251 148,00 zł
- zadania zlecone Fundusz Pomocy	64 923,91 zł
- zadania zlecone Fundusz Przeciwdziałania COVID-19	28 790,18 zł
- środki Fundusz Pracy	4 676,61 zł
- zadania własne	1 444 232,48 zł

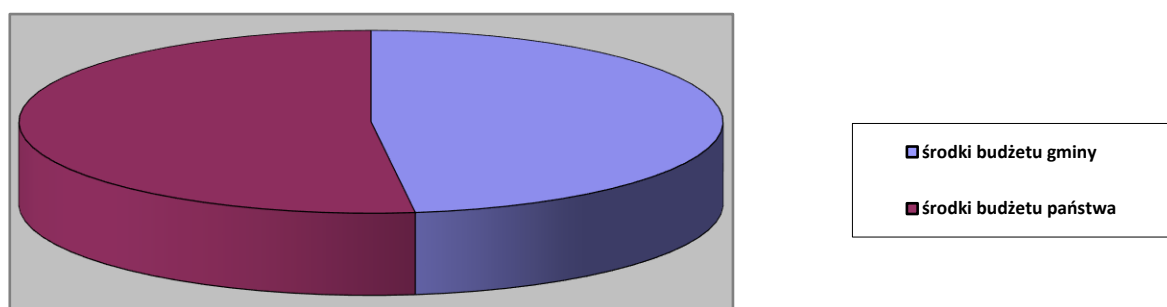
Strukturę zrealizowanych wydatków w podziale szczegółowej klasyfikacji budżetowej przedstawia poniższa tabela.

Tabela Nr 1 – Wydatki Ośrodka Pomocy Społecznej w Tułowicach za rok 2023.

Klasyfikacja budżetowa		Ogółem wykonanie wydatków w 2023r.	w tym:	
			Środki budżet gminy	Środki budżet państwa
85154	Przeciwdziałanie alkoholizmowi	10 414,69 zł	10 414,69 zł	- zł
85202	Domy pomocy społecznej	263 885,10 zł	263 885,10 zł	- zł
85205	Przeciwdziałanie przemocy	15 375,90 zł	15 375,90 zł	- zł
85213	Składki na ubezpiecz. zdrowotne - pomoc społeczna	8 574,25 zł	- zł	8 574,25 zł

85214	Zasiłki okresowe, celowe i pomoc w naturze	28 267,77 zł	14 550,00 zł	13 717,77 zł
85215	Dodatki mieszkaniowe, energetyczne	16 857,43 zł	16 857,43 zł	- zł
85216	Zasiłki stałe	104 525,56 zł	- zł	104 525,56 zł
85219	Ośrodki Pomocy Społecznej	871 204,03 zł	797 080,48 zł	74 123,55 zł
85228	Usługi opiekuńcze, specjalistyczne usługi opiekuńcze	41 670,60 zł	41 670,60 zł	- zł
85230	Dożywianie	30 000,00 zł	12 000,00 zł	18 000,00 zł
85295	Pozostała działalność: PSU, schronienie, UKR	132 477,14 zł	65 283,05 zł	67 194,09 zł
85395	Pozostała działalność: źródła ciepła	26 520,00 zł	- zł	26 520,00 zł
85502	Świadczenia rodzinne	1 222 600,00 zł	- zł	1 222 600,00 zł
85504	Wspieranie rodziny	28 462,08 zł	23 785,47 zł	4 676,61 zł
85508	Rodziny zastępcze	120 426,57 zł	120 426,57 zł	- zł
85510	Placówka opiekuńczo - wychowawcza	62 903,19 zł	62 903,19 zł	- zł
85513	Składki na ubezpiecz. zdrowotne - św. rodzinne	24 894,00 zł	- zł	24 894,00 zł
RAZEM		3 009 058,31 zł	1 444 232,48 zł	1 564 825,83 zł

Udział procentowy źródeł finansowania wydatków OPS w Tułowicach w roku 2023 wskazuje na dominujący udział środków budżetu państwa, co ilustruje poniższy wykres.



W 2023 roku Ośrodek Pomocy Społecznej w Tułowicach odprowadził do budżetu gminy dochody w wysokości 163 581,24 zł – dane ze sprawozdania Rb-27s/27ZZ na dzień 31.12.2023 r. Strukturę zrealizowanych dochodów w podziale szczegółowej klasyfikacji budżetowej przedstawia poniższa tabela.

Tabela Nr 2 – Dochody Ośrodka Pomocy Społecznej w Tułowicach za rok 2023.

Klasyfikacja budżetowa		Ogółem wykonanie dochodów w 2023r.	w tym:	
			Dochody, które pozostają w gminie	Dochody, odprowadzone do budżetu państwa
85202	Domy pomocy społecznej	2 400,00 zł	2 400,00 zł	- zł
85228	Odpłatność usł. opiekuńcze	15 960,56 zł	15 960,56 zł	- zł
85295	Odpłatność schronisko, ref. PUP	34 450,81 zł	34 450,81 zł	- zł
85219	Wynagr. płatnika, koszty upomnienia,	278,00 zł	278,00 zł	- zł
85501	Nienależnie pobrane świadczenia wych. + odsetki	18 471,82 zł	- zł	18 471,82 zł
85502	Nienależnie pobrane św. rodzinne , FA + odsetki	92 020,05 zł	15 968,06 zł	76 051,99 zł
Razem		163 581,24 zł	69 057,43 zł	94 523,81 zł

Wśród zrealizowanych dochodów Ośrodka za 2023 rok wyróżniamy dochody, które pozostają do dyspozycji gminy i gmina przeznacza je na swoje wydatki a także dochody, które muszą być odprowadzone do budżetu państwa.

Dochody pozostające do dyspozycji gminy pochodzą m.in. z odpłatności za usługi opiekuńcze, refundacji prac społecznie – użytecznych czy odpłatności za schronisko. Do dochodów odprowadzanych do budżetu państwa zaliczamy m.in. wpłaty od dłużników alimentacyjnych oraz wpłaty nienależnie pobranych świadczeń wraz z odsetkami.

IV. ŚWIADCZENIA POMOCY SPOŁECZNEJ

Celem pomocy społecznej jest umożliwienie osobom i rodzinom przezwyciężanie trudnych sytuacji życiowych, których nie są one w stanie pokonać wykorzystując własne uprawnienia, zasoby i możliwości.

Prawo do świadczeń z pomocy społecznej przysługiwało w 2023 roku osobom i rodzinom, których dochód na osobę nie przekraczał:

- a) 776,00 zł – dla jednoosobowego gospodarstwa domowego,
- b) 600,00 zł – dla wieloosobowego gospodarstwa domowego.

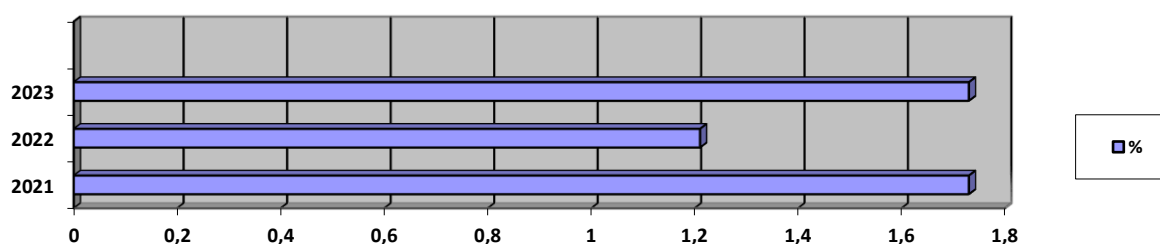
W 2023 roku ze świadczeń pomocy społecznej skorzystało **51 rodzin**, w których żyło **86 osób**. Liczba mieszkańców zameldowanych na stałe na terenie Gminy Tułowice na dzień 31.12.2023 r. wynosiła **4977 osób**, w tym zameldowanych na pobyt stały **4778**. Analizując ilość

osób objętych wsparciem systemu pomocy społecznej w stosunku do liczby mieszkańców Gminy Tułowice przyjąć należy, iż pomocą objęto 1,73% ogółu mieszkańców Gminy Tułowice.

Tabela nr 3: Liczba rodzin i osób w rodzinach korzystających z pomocy w latach 2021 – 2023

Wyszczególnienie	2021	2022	2023
Liczba rodzin	54	39	51
Liczba osób w rodzinach	84	61	86
% w stosunku do liczby ludności zamieszkującej w Gminie *	1,73	1,21	1,73

*stan ludności na: 31 grudnia 2021 r.- 4 851
 31 grudnia 2022 r. – 5030
 31 grudnia 2023 r. – 4977



Liczba rodzin korzystających ze świadczeń pomocy społecznej w porównaniu do roku ubiegłego wzrosła i w 2023 roku poziom pomocy kształtował się na poziomie roku 2021.

Aby uzyskać pomoc, oprócz ubóstwa w sytuacji życiowej wnioskodawcy musi wystąpić co najmniej jedna z następujących okoliczności: sieroctwo, bezdomność, bezrobocie, niepełnosprawność, długotrwała i ciężka choroba, przemoc w rodzinie, potrzeba ochrony macierzyństwa, w tym wielodzietność, bezradność w sprawach opiekuńczo-wychowawczych i prowadzenia gospodarstwa domowego itp. Obszary te wpływają destruktywnie na funkcjonowanie rodziny.

Wśród adresatów pomocy społecznej dużą grupę stanowią ludzie w wieku aktywności zawodowej, którzy z powodu braku lub podejmowania zatrudnienia za niskie wynagrodzenie nie dysponują wystarczającymi środkami aby utrzymać rodzinę. Trudności ze znalezieniem pracy wiążą się z bardzo niskim wykształceniem, brakiem np.: doświadczenia, kwalifikacji zawodowych, aspiracji zawodowych lub ich spadkiem spowodowanym długotrwałym bezrobociem, często wszystkich członków rodziny.

Dominujące problemy społeczne na terenie Gminy Tułowice, na podstawie których przyznawane były świadczenia pomocy społecznej wyszczególnia poniższa tabela nr 4.

Tabela nr 4 – Powody przyznawania świadczeń w 2023 roku.

Powód trudnej sytuacji życiowej	Liczba rodzin	Liczba osób w rodzinach
Ubóstwo	27	42
Bezdomność	3	3
Potrzeba ochrony macierzyństwa	4	19
Bezrobocie	15	32
Niepełnosprawność	32	54
Długotrwała lub ciężka choroba	34	52
Bezradność w sprawach opiek-wych i prowadzenia gospodarstwa domowego - ogółem	5	13
Alkoholizm	11	13
Narkomania	2	4
Trudności w przystosowaniu do życia po zwolnieniu z zakładu karnego	2	2
Sieroctwo	1	1
Zdarzenia losowe	2	2

Źródło: MRPiPS-03 za 2023 r.

W 2023 roku dominującym powodem korzystania ze świadczeń pomocy społecznej była długotrwała lub ciężka choroba oraz niepełnosprawność i ubóstwo. Z tej przyczyny wsparciem objęto łącznie 93 rodziny, w których żyło 148 osób.

Kolejnymi powodami korzystania z pomocy społecznej są bezrobocie i alkoholizm.

Świadczenia pomocy społecznej są zróżnicowane, niektóre z nich mają charakter obligatoryjny, a inne fakultatywny. Każdy rodzaj świadczenia ma ustawowo określone przesłanki będące podstawą ich przyznania.

Wyodrębnić można świadczenia pieniężne pomocy społecznej oraz świadczenia niepieniężne pomocy społecznej, które udzielane są bezpłatnie, odpłatnie lub za częściową odpłatnością.

Szczegółowe zestawienie wypłacanych świadczeń pieniężnych z pomocy społecznej zawiera poniższa tabela nr 5.

Tabela nr 5 – Wybrane świadczenia pieniężne pomocy społecznej udzielone w roku 2023.

Rodzaj świadczenia	Liczba osób, którym przyznano decyzją świadczenia	Liczba świadczeń	Kwota
Zasiłek stały	18	174	114076
Zasiłek okresowy	9	40	14291
Inne zasiłki celowe i w naturze, w tym zasiłki celowe specjalne	32	X	39474
Posiłki	2	338	5476

Źródło: MRPiPS-03 za 2023r.

Do najczęściej udzielanych świadczeń pieniężnych pomocy społecznej jest zasiłek stały, który przyznawany jest osobom całkowicie niezdolnym do pracy z powodu niepełnosprawności lub z powodu wieku (kobiety – 60 lat, mężczyźni – 65 lat) – w przypadku, gdy nie nabyli świadczeń z innych systemów zabezpieczenia społecznego. Z tej formy pomocy skorzystało 35% ogólnej liczby rodzin korzystających z pomocy.

Tuż za zasiłkiem stałym znajduje się zasiłek celowy, w tym celowy specjalny i celowe zasiłki przeznaczone na zakup żywności wypłacany w ramach programu „Posiłek w szkole i w domu”. Analizując liczbę rodzin, którym przyznano zasiłek celowy obserwujemy, iż z tej formy pomocy skorzystało 20% ogólnej liczby rodzin korzystających z pomocy.

Drugą kategorią świadczeń pomocy społecznej są świadczenia niepieniężne. Katalog tych świadczeń jest tak szeroki, że należy przedstawić i opisać szczegółowo krok po kroku obszar ich realizacji. Do świadczeń niepieniężnych realizowanych przez Ośrodek Pomocy Społecznej w Tułowicach należą:

1. Praca socjalna

Praca socjalna prowadzona jest z osobami i rodzinami w celu rozwinięcia lub wzmocnienia ich aktywności i samodzielności życiowej. Ma na celu zaspokajanie ich potrzeb, lepsze dostosowanie do zasad życia społecznego, poprawę pozycji społecznej. Może być sposobem przywracania harmonii w życiu jednostki i jej relacjach z grupą społeczną lub metodą rozwiązywania problemów społecznych. Praca socjalna to także stały kontakt z rodziną i wspieranie jej w pokonywaniu trudności jakie napotyka w codziennym życiu. Praca socjalna jest świadczeniem pomocy społecznej niezależnym od dochodu rodziny. W roku 2023 pracownicy socjalni prowadzili pracę socjalną w 85 rodzinach korzystających z pomocy społecznej, co stanowi, że 85% klientów Ośrodka objętych było pracą socjalną.

2. Poradnictwo specjalistyczne

Poradnictwo specjalistyczne świadczone jest osobom i rodzinom, które mają trudności lub wykazują potrzebę wsparcia w rozwiązywaniu swoich problemów życiowych, bez względu na posiadany dochód. Realizacją tego zadania zajmują się głównie pracownicy socjalni Ośrodka przy współpracy m.in. pedagogów szkolnych, lekarzy, terapeutów, kuratorów oraz psychologa, z którym Ośrodek miał podpisaną umowę o współpracy.

3. Zapewnienie posiłku

Realizacja świadczenia polegała głównie poprzez prowadzenie dożywiania dzieci i młodzieży w szkołach i przedszkolach w ramach programu „Posiłek w szkole i w domu”. Dożywianiem objęto 11 dzieci i młodzieży oraz 34 osoby dorosłe z terenu Gminy Tułowice, na co wydatkowano kwotę 30 000,00 zł .

4. Usługi opiekuńcze

Usługi opiekuńcze są zadaniami gminy o charakterze obowiązkowym. Przyznawane są osobom, które ze względu na wiek, chorobę lub niepełnosprawność wymagają częściowej opieki i pomocy w zaspokajaniu niezbędnych potrzeb życiowych, podstawowej opieki higienicznej zleconej przez lekarza czy zapewnienia kontaktu z otoczeniem.

W 2023 roku z pomocy w postaci usług opiekuńczych skorzystało 9 osób. Koszt świadczenia usług po pomniejszeniu o odpłatności za usługi opiekuńcze wyniósł 26 510 zł. Ośrodek Pomocy Społecznej w Tułowicach w 2023 r. współpracował z Polskim Komitetem Pomocy Społecznej, który świadczył w w/w okresie usługi opiekuńcze.

5. Pobyt w domach pomocy społecznej

Kierowanie do domów pomocy społecznej i ponoszenie odpłatności za pobyt mieszkańca gminy w tym domu jest zadaniem własnym gminy o charakterze obowiązkowym. Osobie wymagającej całodobowej opieki z powodu wieku, choroby lub niepełnosprawności, niemogącej samodzielnie funkcjonować w codziennym życiu, której nie można zapewnić niezbędnej pomocy w formie usług opiekuńczych, przysługuje prawo do umieszczenia w domu pomocy społecznej. Zgodnie z ustawą o pomocy społecznej koszty pobytu w domu pomocy społecznej pokrywa mieszkaniec domu w wysokości 70% swojego dochodu. Pozostałą kwotę do wysokości całkowitych kosztów utrzymania w placówce dopłaca rodzina i gmina, z której pochodzi osoba umieszczona w domu pomocy społecznej.

W roku 2023 w domach pomocy społecznej przebywało 6 mieszkańców gminy Tułowice. Łączny koszt poniesiony przez gminę z tytułu opłaty za pobyt mieszkańców w DPS wyniósł 263 885,10 zł, a wpływ z tyt. odpłatności za pobyt w DPS wyniósł 2 400,00 zł.

6. Udzielenie schronienia

Osoba lub rodzina ma prawo do schronienia, jeżeli jest tego pozbawiona. Udzielenie schronienia następuje przez przyznanie tymczasowego schronienia w noclegowni, schronisku dla osób bezdomnych albo schronisku dla osób bezdomnych z usługami opiekuńczymi. W roku 2023 w schronisku dla osób bezdomnych przebywało 4 mieszkańców gminy Tułowice. Łączny koszt poniesiony przez gminę z tytułu opłat za schronisko wyniósł 41 493,00 zł, a wpływ z tyt. odpłatności za pobyt w schronisku wyniósł 25 532,31 zł.

7. Składki na ubezpieczenie zdrowotne

Ośrodek Pomocy Społecznej w Tułowicach opłaca składkę na ubezpieczenie zdrowotne na zasadach określonych w przepisach o świadczeniach opieki zdrowotnej finansowanych ze środków publicznych. W roku 2023 roku Ośrodek Pomocy Społecznej w Tułowicach opłacił składkę zdrowotną w wysokości 8574,25 zł za 16 osób pobierających zasiłek stały.

8. Prace społecznie użyteczne

Ośrodek Pomocy Społecznej w porozumieniu z Powiatowym Urzędem Pracy w Opolu w okresie od 01-03-2023 r. do 30-11-2023 r. po raz kolejny realizował prace społecznie użyteczne na terenie Gminy Tułowice. Celem programu było uaktywnienie osób długotrwale bezrobotnych i korzystających z pomocy społecznej. Wydatkowano w 2023 r. na prace społecznie – użyteczne kwotę 18 197,50 zł, a wpływ z refundacji wyniósł 10 918,50 zł.

Tabela nr 6 – Prace społecznie użyteczne w 2023 roku

2023r	marzec	kwiecień	maj	czerwiec	lipiec	sierpień	wrzesień	październik	listopad	Razem
ilość osób	4	4	5	5	5	4	5	6	6	uczestniczyło 6 osób
przepr.godz.	160	160	190	200	200	160	200	225	240	1735
koszt Gminy	1520,00zł	1520,00zł	1805,00zł	2180,00zł	2180,00zł	1744,00zł	2180,00zł	2452,50zł	2616,00zł	18197,50zł
refundacja PUP	912,00zł	912,00zł	1083,00zł	1308,00zł	1308,00zł	1046,40zł	1308,00zł	1471,50zł	1569,60zł	10918,50zł

V. INNE DZIAŁANIA PODEJMOWANE W RAMACH POMOCY SPOŁECZNEJ

1. Informowanie oraz kierowanie mieszkańców gminy Tułowice do Powiatowego Zespołu ds. Orzekania o Stopniu Niepełnosprawności w Opolu

Pracownicy Ośrodka Pomocy Społecznej w Tułowicach kierują osoby przewlekle chore, które nie mogą z różnych powodów uzyskać świadczenia rentowego, do Powiatowego Zespołu ds. Orzekania o Stopniu Niepełnosprawności w Opolu w celu ustalenia stopnia niepełnosprawności.

Na skutek tego działania osoby mogą starać się o uzyskanie pomocy finansowej w formie zasiłku stałego, zasiłku pielęgnacyjnego oraz świadczeń opiekuńczych.

2. Współpraca z organizacjami pozarządowymi i innymi instytucjami

Współpraca z sektorem pozarządowym odbywa się na zasadach partnerstwa, wzajemnego wsparcia w działaniach, podejmowania przedsięwzięć likwidujących bariery społeczne oraz wspierania inicjatyw sprzyjających wzmocnieniu więzi społecznych i lokalnej solidarności. W 2023 roku Ośrodek współpracował m.in. ze Niemodlińskim Stowarzyszeniem Dobroczynnym NADZIEJA. Ponadto od 2022 roku pracownicy Ośrodka Pomocy Społecznej w Tułowicach tworzą organizację pozarządową w formie stowarzyszenia zwykłego o nazwie POMOC, w którym działają nieodpłatnie angażując się w różne inicjatywy społeczne. Członkowie stowarzyszenia Pomoc w 2023 obdarowali na Dzień Dziecka dzieci z Ukrainy przebywające na naszym terenie. Stowarzyszenie zorganizowało także zbiórkę na „Paczki Mikołajkowe” dla dzieci niepełnosprawnych z gminy Tułowice. Obdarowano dzięki tej akcji łącznie 40 dzieci niepełnosprawnych oraz dzieci z rodzin zagrożonych ubóstwem.

VI. REALIZACJA PROGRAMU OPERACYJNEGO POMOC ŻYWNOŚCIOWA

Ośrodek Pomocy Społecznej w Tułowicach przy współpracy z Bankiem Żywności w Opolu realizuje Program Operacyjny Pomoc Żywnościowa współfinansowany z Europejskiego Funduszu Pomocy Najbardziej Potrzebującym. Głównym celem Programu jest zapewnienie najuboższym mieszkańcom Polski pomocy żywnościowej oraz uczestnictwo w działaniach w ramach środków towarzyszących. Cele szczegółowe, to: organizacja i koordynacja dystrybucji pomocy żywnościowej, przekazanie artykułów spożywczych osobom zakwalifikowanym do otrzymania pomocy żywnościowej zgodnie z zasadami POPŻ oraz prowadzenie działań w ramach środków towarzyszących wśród osób najbardziej potrzebujących zakwalifikowanych do objęcia pomocą żywnościową, mających na celu włączenie społeczne. Podprogram 2021 Plus realizowany był przez OPS do 30 września 2023 r. Od grudnia 2023 r. do nadal rozpoczęła się realizacja nowej perspektywy Fundusze Europejskie Pomoc Żywnościowa FEPŻ PP (2021-2027) - Podprogram 2023.

VII. REALIZACJA PROJEKTÓW z FUNDUSZU SOLIDARNOŚCIOWEGO:

1) OPIEKA WYTCHNIENIOWA – EDYCJA 2023

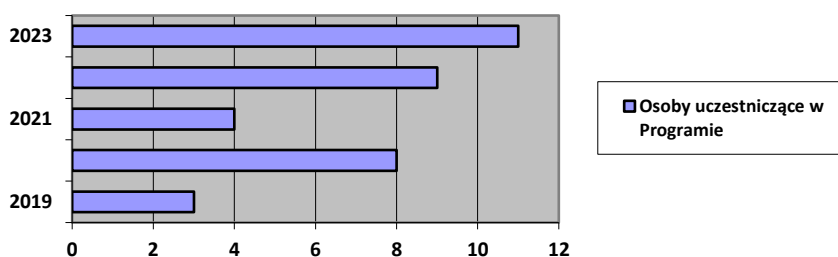
Gmina Tułowice przystąpiła do Programu resortowego „Opieka Wytchnieniowa” w 2019r. W latach 2019 – 2023 w/w Program realizowany był w ramach modułu - pobyt dzienny, który

skierowany jest m.in. do członków rodzin lub opiekunów sprawujących bezpośrednią opiekę nad osobami ze znacznym stopniem niepełnosprawności.

Program „Opieka Wytchnieniowa” w Gminie Tułowice cieszy się dużym zainteresowaniem. Do realizacji Programu „Opieka Wytchnieniowa” w roku 2023 w Ośrodku Pomocy Społecznej w Tułowicach były zatrudnione na podstawie umowy cywilnoprawnej – umowy zlecenie - 4 osoby.

W Programie „Opieka Wytchnieniowa - edycja 2023” wzięło udział 11 osób z orzeczeniem o znacznym stopniu niepełnosprawności - łącznie w 2023 r. zrealizowano 1588 godzin usług opieki wytchnieniowej w formie pobytu dziennego. Wydatkowano na w/w Program kwotę 64 771,31 zł.

Udział osób w Programie „Opieka Wytchnieniowa w latach 2019-2023”



VIII. REALIZACJA ZADAŃ Z ZAKRESU WSPIERANIA RODZINY I SYSTEMU PIELICZY

ZASTĘPCZEJ

W związku z obowiązkiem wynikającym z ustawy o wspieraniu rodziny i systemie pieczy zastępczej, Uchwałą LIII/28/23 Rady Miejskiej w Tułowicach z dnia 30 stycznia 2023 r. przyjęto Gminny Program Wspierania Rodziny w Gminie Tułowice na lata 2023 – 2025.

W ramach realizacji ww. Programu Ośrodek Pomocy Społecznej w Tułowicach zatrudnia jednego asystenta rodziny. Jego zadaniem jest wspomaganie rodzin, w których pojawiają się problemy wychowawcze. Bywa tak, że rodzice z różnych przyczyn nie radzą sobie z wychowywaniem potomstwa i zapewnieniem mu niezbędnych warunków do prawidłowego rozwoju fizycznego, emocjonalnego i psychicznego. Wtedy właśnie wkracza do akcji asystent rodziny, którego zadaniem jest wspieranie rodzin niezaradnych życiowo, dotkniętych ubóstwem, bezrobociem, uzależnieniami, którym grozi odebranie dzieci. Opieką asystenta w 2023 roku objętych było 9 rodzin w tym 16 dzieci.

Wojewoda Opolski, w ramach Programu „Asystent rodziny w 2023 roku” dnia 27 grudnia 2023 r. podpisał z Gminą Tułowice umowę na dofinansowanie ze środków Funduszu Pracy dodatku do wynagrodzenia asystenta rodziny w wysokości 1000,00 zł zrealizowano w 100 % oraz dofinansowanie kosztów zatrudnienia asystentów do 80 % za okres XI i XII/2023 w wysokości 3 753,46 zł zrealizowano w wysokości 3 676,61 zł tj.97,95% środków z w/w umowy. Łączne dofinansowanie ze środków Funduszu Pracy wyniosło 4 676,61 zł. Ustawa o wspieraniu rodziny i

systemie pieczy zastępczej nakłada na gminy obowiązek współfinansowania kosztów pobytu dzieci w pieczy zastępczej. W 2023 roku Ośrodek Pomocy Społecznej w Tułowicach współfinansował pobyt w rodzinach zastępczych - 12 dzieci z terenu Gminy Tułowice oraz w placówce opiekuńczo-wychowawczej - 4 dzieci z Gminy Tułowice.

Tabela nr 7 – Liczba dzieci przebywających w pieczy zastępczej w 2023 roku.

Rodzaj pieczy zastępczej	Liczba dzieci	Poniesione koszty
Rodzinna piecza zastępcza (rodziny zastępcze)	12	120 426,57 zł
Placówka opiekuńczo - wychowawcza	4	62 903,19 zł

IX. REALIZACJA ZADAŃ Z ZAKRESU PRZECIWDZIAŁANIA PRZEMOCY DOMOWEJ

W ramach tworzenia gminnego systemu przeciwdziałania przemocy domowej Uchwałą Nr LIX/314/23 Rady Miejskiej w Tułowicach z dnia 26 czerwca 2023 r. w sprawie trybu i sposobu powoływania oraz odwoływania członków zespołu interdyscyplinarnego, został powołany nowy skład Zespołu Interdyscyplinarnego. Celem Zespołu jest koordynowanie systemu przeciwdziałania przemocy domowej w obszarze gminy. Pomocą dla osób dotkniętych przemocą zajmuje się psycholog, z którym Ośrodek Pomocy Społecznej w Tułowicach ma podpisaną umowę na świadczenie usług w zakresie poradnictwa psychologicznego. W 2023 roku Zespół Interdyscyplinarny zbierał się 6 razy, zachowując jego ustawowy termin a Przewodniczący Zespołu powołał 10 grup roboczych, które pracowały w ramach 67 spotkań. W 2023 roku Zespół Interdyscyplinarny zajmował się 6 „Niebieskimi Kartami” dotyczących przemocy w rodzinie. Działaniami Zespołu objętych było 10 rodzin. Z dokumentacji zgromadzonej w ramach pracy Zespołu Interdyscyplinarnego wynika, że 22 osoby doświadczyły przemocy domowej, z czego 7 osób to kobiety, 3 mężczyzn i 12 dzieci. Wobec tych osób podejmowano następujące działania: diagnozowano sytuację i potrzeby osoby, udzielano kompleksowych informacji o możliwościach uzyskania pomocy, w szczególności psychologicznej, prawnej, socjalnej i pedagogicznej, świadczone pracę socjalną, w tym pracownicy socjalni i dzielnicowi odbywali cykliczne wizyty w środowisku monitorujące sytuację rodziny. Analizując powyższe dane zauważyć należy regułę, że osoby stosujące przemoc w rodzinie to najczęściej mężczyźni, często uzależnieni od alkoholu. W 2023 roku zakończono 6 procedur „Niebieskie Karty” tj. 3 z uwagi na brak zasadności podejmowania działań oraz 3 z uwagi na ustanie przemocy

X. ŚWIADCZENIA RODZINNE, FUNDUSZ ALIMNETACYJNY

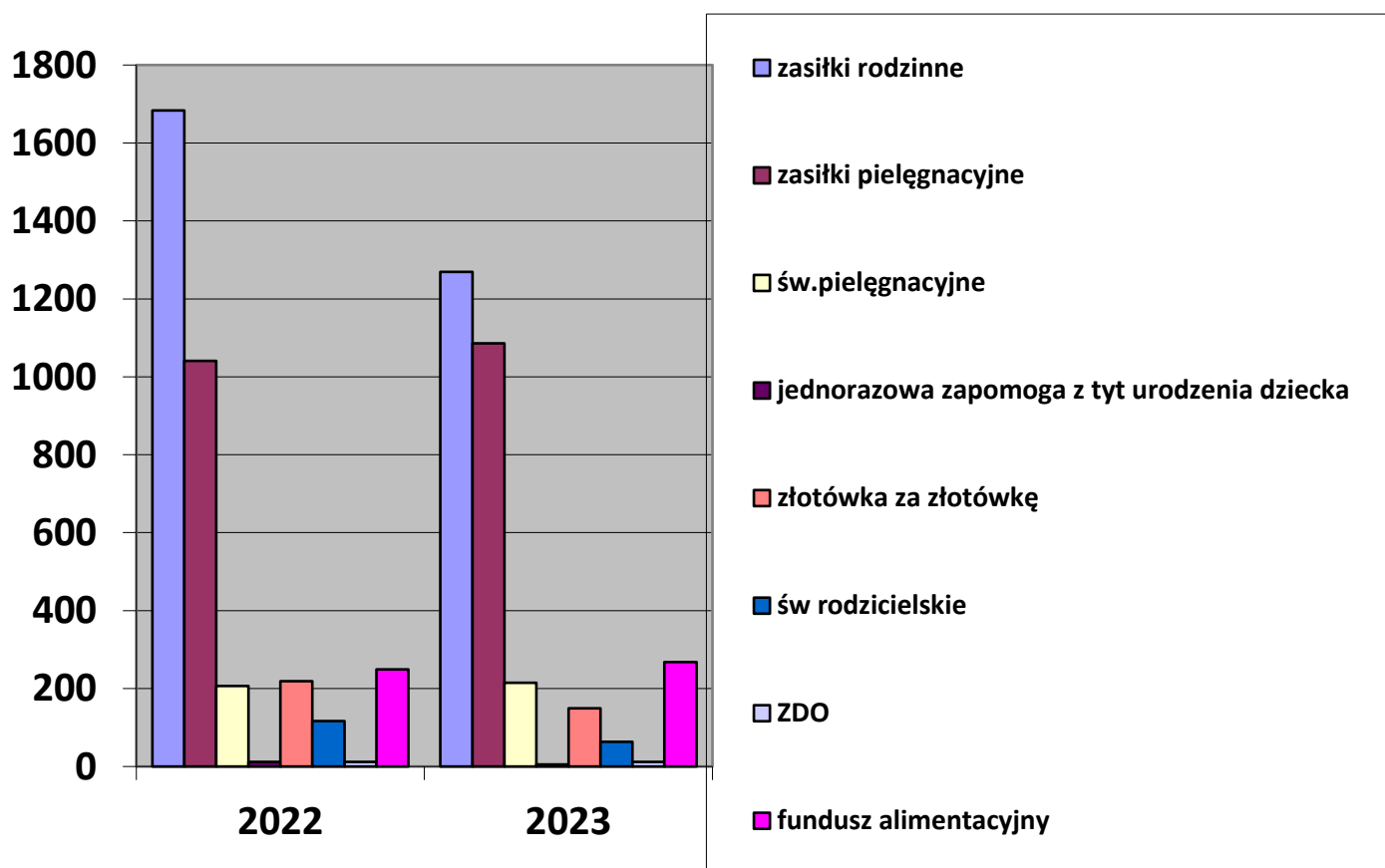
Tabela nr 8 - Rodzaje i koszty świadczeń rodzinnych, alimentacyjnych w latach 2022-2023

Nazwa świadczenia	Liczba świadczeń	Kwota [zł]	Liczba świadczeń	Kwota [zł]
	2022 rok		2023 rok	
	Zasiłki rodzinne w tym:	1683	198 934 zł	1269
Dodatki do zasiłków rodzinnych z tytułu:	643	74 971 zł	505	49 988 zł
urodzenia dziecka	2	2 000 zł	0	0
opieki nad dzieckiem w okresie korzystania z urlopu wychowawczego	32	12 800 zł	12	4 800 zł
samotnego wychowywania dziecka	27	5 211 zł	0	0
kształcenia i rehabilitacji dziecka niepełnosprawnego	149	16 230 zł	121	13 070 zł
rozpoczęcia roku szkolnego	65	6 500 zł	46	4 600 zł
podjęcia przez dziecko nauki w szkole poza miejscem zamieszkania	149	11 425 zł	148	10 608 zł
– wychowywania dziecka w rodzinie wielodzietnej	219	20 805 zł	178	16 910 zł
Zasiłki pielęgnacyjne	1041	224 689 zł	1086	234 402 zł
Świadczenia pielęgnacyjne	207	432 210 zł	215	525 444 zł
Jednorazowa zapomoga z tytułu urodzenia dziecka	12	12 000 zł	5	5 000 zł
„Złotówka za złotówkę”	219	7 878 zł	149	8 103 zł
Świadczenia rodzicielskie	117	109 988 zł	63	58 618 zł
Zasiłek dla opiekuna	12	7 440 zł	12	7 440 zł
Składki społeczne za osoby pobierające świadczenie pielęgnacyjne, specjalny zasiłek opiekuńczy, zasiłek dla opiekuna	138	78 444 zł	136	91 468 zł

Jednorazowe świadczenie w wysokości 4000 zł „Za życiem”	1	4 000 zł	0	0,00
Świadczenia z funduszu alimentacyjnego	249	109 243 zł	268	117 366 zł
Ogółem:	3 379	1 095 829 zł	3 203	1 187 535 zł

*dane z kwartalnych sprawozdań rzeczowo-finansowych za 2023 rok w pełnych złotych

Liczba świadczeń w latach 2022-2023



Świadczenia rodzinne, świadczenia z funduszu alimentacyjnego, świadczenie „za życiem” oraz składki na ubezpieczenia emerytalne i rentowe z ubezpieczenia społecznego – łącznie wykonano kwotę 1 222 600,00 zł.

Tabela nr 9 – świadczenia rodzinne, fundusz alimentacyjny, składki ZUS oraz koszty za 2023 rok

świadczenia rodzinne tj. zasiłki rodzinne oraz dodatki do zasiłków, zasiłki pielęgnacyjne i świadczenia pielęgnacyjne	912 643,55 zł
świadczenia rodzicielskie	58 618,40 zł
fundusz alimentacyjny	117 365,56 zł

zasilek dla opiekuna	7 440,00 zł
ubezp. emerytalne i rentowe osób pobierających świadczenia pielęgnacyjne	91 467,54 zł
Razem świadczenia	1 187 535,05 zł
koszty obsługi w/w zadań	35 064,95 zł
Razem świadczenia + koszty obsługi	1 222 600,00 zł

W 2023 roku w ramach podejmowanych działań wobec dłużników alimentacyjnych sporządzono:
Tabela nr 11- działania podjęte wobec dłużników alimentacyjnych

wnioski/informacje do :	ilość wniosków:
Podjęte działania wobec dłużników alimentacyjnych w gminie Tułowice	16
Zarejestrowanie do PUP	2
Informacje do Powiatowego Urzędu Pracy o potrzebie aktywizacji zawodowej dłużnika alimentacyjnego	2
Informacje do komorników dot. dłużników alimentacyjnych	6
Wywiady z dłużnikami alimentacyjnymi	6
Informacje o zobowiązaniach dłużników alimentacyjnych do pięciu biur informacji gospodarczej	2
Wszczęcie postępowania o uznanie dłużnika alimentacyjnego za uchylającego się od zobowiązań alimentacyjnych	4
Wydanie decyzji o uznaniu dłużnika alimentacyjnego za uchylającego się od zobowiązań alimentacyjnych	3

XI. PROGRAM „CZyste POWIETRZE”

Program „Czyste powietrze” jest pierwszą ogólnokrajową inicjatywą walki ze smogiem. Realizowany jest przez Wojewódzkie Fundusze Ochrony Środowiska i Gospodarki Wodnej. W jego ramach można przeprowadzić termomodernizację budynków, np. wykonać termoizolację lub wymienić stolarkę okienną i drzwiową na bardziej energooszczędną. 26% dofinansowania można skorzystać w celu wymiany starych, wysokoemisyjnych kotłów węglowych na ekologiczne źródła energii, np. pompę ciepła, instalację fotowoltaiczną, kolektory słoneczne, rekuperację czy wykonanie instalacji centralnego ogrzewania. Dodatkowo można przeprowadzić kompletny audyt energetyczny wykazujący rzeczywiste zapotrzebowanie budynku na energię cieplną. W dniu 01.10.2020 r. w życie weszły zmiany w ustawie z dnia 27 kwietnia 2001 r. – Prawo ochrony środowiska (t.j. Dz. U. z 2022 r. poz. 2556, z późn. zm.), które nakładają na gminy obowiązek wydawania zaświadczeń o wysokości przeciętnego miesięcznego dochodu przypadający na jednego członka gospodarstwa domowego dla potrzeb uczestnictwa w programie Czyste Powietrze. Do ustalania wysokości przeciętnego miesięcznego dochodu, stosuje się przepisy

ustawy z dnia 28 listopada 2003 r. o świadczeniach rodzinnych /tekst jednolity Dz. U. z 2022r. poz. 615 ze zm./

Zaświadczenia wydawane są przez Ośrodek Pomocy Społecznej w Tułowicach po uprzednim złożeniu wniosku. W 2023 roku Ośrodek Pomocy Społecznej w Tułowicach wydał 26 zaświadczeń o wysokości przeciętnego miesięcznego dochodu przypadający na jednego członka gospodarstwa domowego dla potrzeb uczestnictwa w programie Czyste Powietrze.

XII. FUNDUSZ POMOCY – POMOC OBYWATEŁOM UKRAINY

Wojna na Ukrainie, która wywołała w 2022 roku napływ do Polski ogromnej ilości Uchodźców z Ukrainy wiązała się z koniecznością wdrożenia rozwiązań i procedur pozwalających pomagać potrzebującym w sposób zorganizowany i profesjonalny. Dlatego też w okresie od 24.02.2022 r. do 31.12.2022 r. Ośrodek Pomocy Społecznej w Tułowicach wydatkował kwotę 453 326,37 zł, a w 2023 roku kwotę 64 923,91 zł ze środków Funduszu Pomocy, który został utworzony na podstawie zapisów ustawy z dnia 12 marca 2022r o pomocy obywatelom Ukrainy w związku z konfliktem zbrojnym na terytorium tego państwa (t.j. Dz. U. 2023 poz. 103 ze zm.).

Z Funduszu Pomocy zostały wypłacone następujące świadczenia:

Rodzaj świadczenia	2022 rok		2023 rok	
	liczba świadczeń	kwota	liczba świadczeń	kwota
Posiłki dzieci – szkoła i przedszkole	472	2 342,40 zł	0	0
Jednorazowy dodatek 300 zł	152	45 600,00 zł	13	3 900,00 zł
Zasiłek okresowy	12	3 081,00 zł	14	6 980,57 zł
Świadczenia rodzinne	166	30 707,60 zł	36	11 342,00 zł
Zakwaterowanie i wyżywienie	104*	368 080,00 zł	5*	41 640,00 zł
Koszty obsługi w/w zadań	x	3 515,37 zł	x	1 061,34 zł
Razem		453 326,37 zł		64 923,91 zł

- liczba obywateli Ukrainy objętych wnioskami art. 13 FP

XIII. ŚRODKI Z FUNDUSZU PRZECIWDZIAŁANIA COVID-19 – DODATEK WĘGLOWY, DODATKI INNE ŹRÓDŁA, DODATEK GAZOWY, DODATEK ELEKTRYCZNY

Szereg trudności i wdrożenia niestandardowych działań angażujących wszystkich pracowników Ośrodka Pomocy Społecznej w Tułowicach sprawiły realizowanie w 2023 roku zadania wynikające z uchwalonych w 2022 roku ustaw tj.: o dodatku węglowym, dodatku dla gospodarstw domowych, dodatku elektrycznym oraz o dodatku gazowym tj. refundacja podatku VAT odbiorcom paliw gazowych.

Dodatek węglowy – jednorazowe świadczenie w wysokości 3 tys. zł, przysługujące gospodarstwu domowemu, w którym główne źródło ogrzewania zasilane jest węglem kamiennym, brykietem lub pelulem zawierającym co najmniej 85 proc. węgla kamiennego w wysokości 3 000,00 zł zg. z ustawą o dodatku węglowym z dnia 5 sierpnia 2022 r. (Dz. U z 2022 r., poz. 1692 ze zm.). Wydatkowano w 2022 roku łącznie z 2% kosztami obsługi na w/w zadanie kwotę w wysokości 1 774 800,00 zł, natomiast w 2023 roku kwotę **9 180,00 zł**.

2022 rok		2023 rok	
Liczba wypłaconych świadczeń	Kwota	Liczba wypłaconych świadczeń	Kwota
580	1 740 000,00 zł	3	9 000,00 zł

Dodatki z ustawy o szczególnych rozwiązaniach w zakresie niektórych **źródeł ciepła** w związku z sytuacją na rynku paliw – Wydatkowano w 2022 roku łącznie z 2 % kosztami obsługi na w/w zadanie kwotę w wysokości 361 590,00 zł, natomiast w 2023 roku kwotę **3 060,00 zł**.

Realizacja tego zadania przedstawia się następująco :

Źródła ciepła	2022 rok		2023 rok	
	Liczba wypłaconych świadczeń	Kwota	Liczba wypłaconych świadczeń	Kwota
<i>DREWNO 1000 zł</i>	66	66 000,00 zł	3	3 000,00 zł
<i>LPG 500zł</i>	9	4 500,00 zł	0	0
<i>OLEJ OPAŁOWY 2000zł</i>	7	14 000,00 zł	0	0
<i>PELLET 3000 zł</i>	90	270 000,00 zł	0	0
RAZEM	172	354 500,00 zł	3	3 000,00 zł

Dodatek elektryczny - Dodatek dotyczył głównego źródła ciepła w gospodarstwie domowym. Aby go otrzymać, właściciel domu lub zarządca budynku musiał zgłosić do, jak ogrzewa swoje gospodarstwa domowe. Dodatek, należał się za korzystanie z jednego z rodzajów źródeł ciepła: pompy ciepła lub ogrzewania elektrycznego/bojlera elektrycznego. Na jedno gospodarstwo domowe przysługiwało jedno dofinansowanie tj.: 1000 zł – dla gospodarstwa domowego, które w 2021 roku zużyło mniej niż 5 MWh energii elektrycznej oraz 1500 zł - dla gospodarstwa domowego, które w 2021 roku zużyło więcej niż 5 MWh energii elektrycznej. Ustawa z dnia 7 października 2022 r. o szczególnych rozwiązaniach służących ochronie odbiorców energii elektrycznej w 2023 roku w związku z sytuacją na rynku energii elektrycznej (Dz.U. z 2022 r. poz. 2127 z późn. zm.). Wydatkowano w 2023 roku łącznie z 2 % kosztami obsługi na w/w zadanie kwotę w wysokości **14 280,00 zł**.

Realizacja tego zadania przedstawia się następująco :

2023 rok		ilość (szt.)	wartość (zł)	wartość z uwzględnieniem 2% kosztów obsługi (zł)
wnioski złożone	kwota podstawowa (1000 zł)	12	12 000,00 zł	12 240,00 zł
	kwota podwyższona (1500 zł)	5	7 500,00 zł	7 650,00 zł
suma		17	19 500,00 zł	19 890,00 zł
wnioski rozpatrzone pozytywnie	kwota podstawowa (1000 zł)	8	8 000,00 zł	8 160,00 zł
	kwota podwyższona (1500 zł)	4	6 000,00 zł	6 120,00 zł
suma		12	14 000,00 zł	14 280,00 zł
wnioski odrzucone	kwota podstawowa (1000 zł)	4	4 000,00 zł	4 080,00 zł
	kwota podwyższona (1500 zł)	1	1 500,00 zł	1 530,00 zł
suma		5	5 500,00 zł	5 610,00 zł

Dodatek gazowy tj. refundacja podatku VAT odbiorcom paliw gazowych – Refundacja poniesionych kosztów podatku VAT przysługuje gospodarstwom domowym, które wykorzystują do ogrzewania paliwa gazowe i spełniają kryterium dochodowe. Refundacja podatku VAT przysługuje tym gospodarstwom domowym, których przeciętne miesięczne dochody nie przekraczają 2100 zł w gospodarstwie jednoosobowym albo 1500 zł na osobę w gospodarstwie wieloosobowym. Ustawa z dnia 15 grudnia 2022 r. o szczególnej ochronie niektórych odbiorców paliw gazowych w 2023 r. w związku z sytuacją na rynku gazu (Dz. U.2022. poz. 2687)

2023 rok		
Liczba wypłaconych świadczeń	Kwota wypłaconych świadczeń	koszty obsługi
12	2 225,68 zł	44,50 zł

XIV. PODSUMOWANIE

W 2024 roku Ośrodek planuje skupić swoją aktywność na skutecznym wykorzystaniu zewnętrznych źródeł finansowania w celu intensyfikacji oddziaływania Ośrodka na osoby w szczególnie trudnej sytuacji życiowej, w tym poprzez realizację różnorodnych projektów i programów skierowanych do osób niepełnosprawnych i seniorów. Skupimy się na podwyższaniu jakości świadczonych usług dla mieszkańców gminy Tułowice, na odpowiednich warunkach sprawnej obsługi oraz zapewnienie niezbędnych informacji mieszkańcom gminy Tułowice. Chcemy wzmacniać wsparcie dla seniorów we współpracy z zewnętrznymi instytucjami oraz nakierować działania na wsparcie na rzecz rodzin, w tym również uchodźców. Skupimy się także na efektywnym, sprawnym realizowaniu zadań związanych z zdaniami rządowymi, pogłębianiu współpracy z partnerami zewnętrznymi w obszarach: pomocy osobom bezdomnym, seniorom i osobom niepełnosprawnym.

Ośrodek Pomocy Społecznej w 2024 roku planuje wykorzystać doświadczenia z realizacji opisanych w sprawozdaniu działań w celu adekwatnego do potrzeb udzielania wsparcia osobom potrzebującym. Niepewność w zakresie rozwoju konfliktu zbrojnego w Ukrainie i związanego z nim napływu do Polski uchodźców, wzrost obciążeń finansowych samorządu związany ze spadkiem dochodów wzrostem wydatków wskazują na to jak dużym wyzwaniem jest dopasowanie polityki działania, strategii Ośrodka w obliczu wymienionych wyżej wyzwań, do dynamicznie zmieniającej się sytuacji społeczno – gospodarczej.

Głównym celem Ośrodka Pomocy Społecznej w Tułowicach jest umożliwienie osobom oraz rodzinom przezwyciężanie trudnych sytuacji życiowych, których nie są one w stanie pokonać, wykorzystując przy tym własne uprawnienia, zasoby i możliwości. Ośrodek Pomocy Społecznej podejmuje różne działania, m.in. działania na rzecz aktywizacji osób bezrobotnych, w szczególności poradnictwo w zakresie podniesienia kompetencji życiowych i umiejętności zawodowych umożliwiających powrót do życia społecznego, w tym powrót na rynek pracy i aktywizację zawodową. Niekorzystne tendencje występujące w naszej społeczności tj. bezrobocie, problemy związane z uzależnieniami będą stanowić o zakresie i formach pracy z klientami tutejszego Ośrodka. Obserwujemy u wielu osób korzystających ze wsparcia pomocy społecznej brak aktywności, bierność a nawet lęk przed podjęciem zatrudnienia, niskie poczucie wartości. Cechy te są szczególnie zauważalne u osób długotrwale bezrobotnych. Innym bardzo ważnym zadaniem będzie praca z uzależnionymi klientami pomocy społecznej poprzez motywowanie ich do podjęcia kontaktu z terapeutami ds. uzależnień, psychologiem, podjęcia leczenia odwykowego. Planowane jest również wzmocnienie działań profilaktycznych i doskonalenie metod pracy z rodziną na rzecz pozostawienia w niej dzieci lub powrotu do niej dzieci.

W wyniku dokonujących się zmian gospodarczych oraz zmian w przepisach prawnych, zmienia się również struktura klientów pomocy społecznej, ich oczekiwania i potrzeby, z których

wynika, iż pomoc finansowa, choć nadal ważna, nie może stanowić jedynej formy wsparcia. Działania muszą być wielokierunkowe, zabezpieczające nie tylko sferę materialną, ale przede wszystkim mające działać aktywizująco na lokalną społeczność.

Rok 2023 był dla Ośrodka Pomocy Społecznej w Tułowicach czasem licznych nowych zadań nakładanych przez Państwo, kontynuacją realizowanych zadań i prowadzonych działań wynikających z ustaw, przyjętych gminnych programów, a także podejmowaniem nowych inicjatyw w zakresie rozwiązywania problemów społecznych, które są niezbędne, aby instytucja pomocy społecznej była efektywna i odpowiadała aktualnym problemom.